



# KMETIJSTVO NA OBMOČJIH Natura 2000



Evropski kmetijski sklad za razvoj podeželja: Evropa investira v podeželje



Projekt delno financira EU



# KMETIJSTVO NA OBMOČJIH Natura 2000

»Ta dokument je nastal s finančno pomočjo Evropskega kmetijskega sklada za razvoj podeželja. Za vsebino dokumenta je odgovorno Ministrstvo za kmetijstvo, gozdarstvo in prehrano, ki je Organ upravljanja za Program razvoja podeželja Republike Slovenije za obdobje 2007-2013.«

## Vsebina

### UVOD

# 1

## NA KRATKO O NATURI 2000

# 2

## ŽIVLJENJSKA OKOLJA, ŽIVALI IN RASTLINE V KMETIJSKI KRAJINI

- 2.1. Ekstenzivni travniki
- 2.2. Ptice
- 2.3. Travniški metulji
- 2.4. Travniški visokodebelni sadovnjaki
- 2.5. Gozdni rob
- 2.6. Manjši elementi mozaične kulturne krajine

# 3

## UKREPI KMETIJSKE POLITIKE, KI PRISPEVAJO K OHRANJANJU OBMOČIJ NATURA 2000

- 3.1. Kmetijsko okoljski ukrepi (ukrepi SKOP/ podukrepi KOP)
  - (Pod)ukrepi SKOP/KOP za ohranitev rastlinskih in živalskih vrst ter življenjskih okolij
    - Ohranjanje posebnih traviščnih habitatov
    - Ohranjanje traviščnih habitatov metuljev
    - Ohranjanje steljnikov
    - Ohranjanje habitatov ptic vlažnih ekstenzivnih travnikov na območjih Natura 2000
    - Ohranjanje ekstenzivnih kraških pašnikov
- 3.2. Ukrep izravnalnih plačil na območjih z omejenimi možnostmi za kmetijsko dejavnost (ukrep OMD)
- 3.3. Neposredna plačila

# 4

## NAVZKRIŽNA SKLADNOST NA OBMOČJIH NATURA 2000

- 4.1. Standard za dobre kmetijske in okoljske pogoje pri kmetovanju
- 4.2. Standard za ohranjanje živalskih vrst
- 4.3. Standard za ohranjanje habitatov

# Uvod

Kmetijska dejavnost je skozi stoletja pripomogla oblikovati različna življenjska okolja, ki so bogata z rastlinskimi in živalskimi vrstami. Mnoga izmed njih so vključena med območja Natura 2000. Za doseganje ciljev na območjih Natura 2000 – to je za ohranjanje ugodnega stanja vrst in življenjskih okolij – so kmetovalcem na voljo različni ukrepi kmetijske politike, za katere se lahko prostovoljno odločijo ter za njihovo izvajanje prejema plačila. Mnogokrat pa k izboljšanju stanja v naravi pripomorejo že manjši ukrepi v kmetijski praksi, ki zahtevajo le nekaj dobre volje in znanja.

## Komu je brošura namenjena in njena vsebina

Brošura je namenjena vsem, ki kmetujejo na območjih Natura 2000, pa tudi tistim, ki živijo na podeželju ali ga občasno obiščejo in se želijo seznaniti s posebnostmi teh območij. V njej so predstavljene: Natura 2000, rastline, živali ter življenjska okolja v kmetijski krajini, ukrepi kmetijske politike, ki prispevajo k ohranjanju območij Natura 2000 ter navzkrižna skladnost.

## Kako kmetijstvo prispeva k ohranjanju območij Natura 2000?

Kmetijstvo pomembno vpliva na biotsko raznovrstnost, zato je za ohranjanje prostoživečih vrst in njihovih življenjskih okolij potrebno vzdrževanje ustreznih oblik kmetijske rabe. V Sloveniji v te ustrezne oblike kmetovanja usmerjajo ukrepi kmetijske politike. K ohranjanju območij Natura 2000 najbolj neposredno prispevajo t.i. ukrepi druge osi Programa razvoja podeželja. Ti pripomorejo k obdelanemu podeželju, so naravi prijazni in s prilagoditvijo tehnologij ugodno vplivajo na okolje. Posredno k temu cilju prispevajo tudi neposredna plačila prvega stebra skupne kmetijske politike. Nenazadnje je za ohranjanje ugodnega stanja vrst in življenjskih okolij treba poznati tudi ekološke zahteve rastlin in živali ter posebnosti zemljišč in temu prilagoditi kmetijsko prakso. To v brošuri prikazujemo v obliki priporočil.

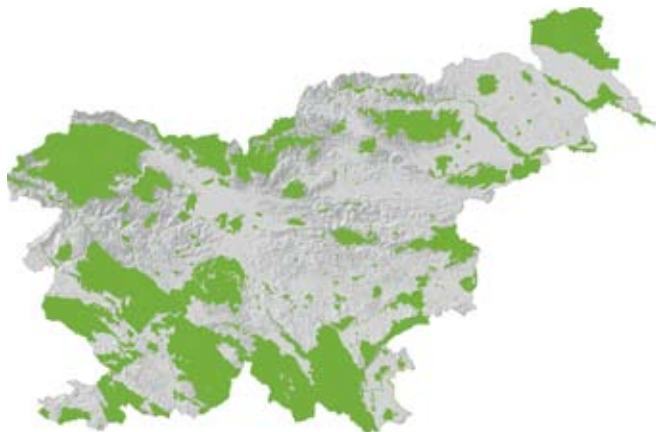
Navedene ukrepe in priporočila so mnogi kmetovalci prepoznali za svoje in jih že uspešno izvajajo. Trenutno je v ukrepe druge osi vključenih skupno okoli 70.000 kmetijskih gospodarstev. Novo programsko obdobje bo zahtevalo še bolj ciljno usmerjene aktivnosti in nove, razmeram prilagojene ukrepe. Ob tem naj bodo dodatna znanja eden od temeljev za boljše življenje na podeželju.

# 1 Na kratko o Naturi 2000

Območja Natura 2000 so namenjena ohranjanju evropsko pomembnih (redkih in ogroženih) živali, rastlin in tipov življenjskih okolij v Evropski uniji. V Sloveniji je med območja Natura 2000 uvrščenih 35,5 % ozemlja, kar nas uvršča med države z najvišjim deležem Natura območij v Evropski uniji. To je priznanje o ohranjenosti naše narave, po drugi strani pa pomeni veliko odgovornost za vse nas. Ta območja smo še naprej dolžni ohranjati v vsaj takšnem stanju, v kakršnem so danes, kar pa lahko dosežemo predvsem s trajnostnim opravljanjem kmetijske in gozdarske dejavnosti.

Zakaj Natura 2000? Mnoge rastlinske in živalske vrste so v zadnjih desetletjih postale kritično ogrožene ali pa so se znašle celo na robu izumrtja. Po podatkih Evropske agencije za okolje je v Evropi ogroženih 45 % vrst metuljev in 38 % vrst ptic. Glavni vzrok je izginjanje njihovih življenjskih okolij, predvsem travnikov v ekstenzivni rabi in mokrišč, večinoma zaradi pozidave in intenzivnega kmetijstva. Da bi zaustavili upadanje biotske raznovrstnosti, so države članice Evropske unije vzpostavile omrežje območij Natura 2000, ki so pomembna za ohranitev ptic, drugih živalskih in rastlinskih vrst ter njihovih življenjskih okolij. Natura 2000 je torej temelj varstva narave na širši, evropski ravni.

Pravna podlaga za opredelitev območij Natura 2000 sta Direktiva o pticah<sup>1</sup> in Direktiva o habitatih<sup>2</sup>. Vsebujeta seznam vrst in življenjskih okolij ter državam članicam Evropske unije nalagata obvezno določitev območij za njihovo ohranitev. Slovenija je ob pridružitvi Evropski uniji leta 2004 določila seznam območij za 105 vrst ptic, 60 tipov življenjskih okolij in več kot 100 drugih vrst rastlin in živali iz teh seznamov in s tem sprejela tudi odgovornost upravljanja teh območij.



Območja Natura 2000 v Sloveniji. Vir: MKGP

## Kje lahko izvem več o Naturi 2000?

Več o Naturi 2000 si lahko preberete na spletni strani <http://www.natura2000.gov.si/>.

Natančnejši pregled območij Natura 2000 je možen na spletni strani Agencije RS za okolje, <http://www.arso.gov.si/>, v aplikaciji ATLAS OKOLJA, kjer vključite sloj "NATURA 2000".

1 Direktiva Sveta 79/409/EGS z dne 2. aprila 1979 o ohranjanju prostoživečih ptic

2 Direktiva Sveta 92/43/EGS z dne 21. maja 1992 o ohranjanju naravnih habitatov ter prosto živečih živalskih in rastlinskih vrst



Čebele z oprasevanjem rastlin pomembno pripomorejo k ohranjanju biotske raznovrstnosti v naravi in s tem tudi k uspešni kmetijski proizvodnji.

### Kaj je biotska raznovrstnost in zakaj je pomembna?

Biotska raznovrstnost (tudi biotska pestrost, biodiverziteteta) pomeni raznovrstnost vseh živih organizmov. Vključuje pestrost vrst, raznovrstnost znotraj vrst ter raznovrstnost ekosistemov. Večja ko je biotska pestrost nekega območja, večjo ima sposobnost prilagajanja na spremembe.

## Kmetijstvo na območjih Natura 2000

V Sloveniji območja Natura 2000 obsegajo okoli 20 % kmetijskih zemljišč, med njimi pa so najpomembnejši ekstenzivni travniki. Ugodno stanje narave teh območij kaže s pravilnimi strateškimi usmeritvami in ukrepi ohranjati. Pomemben prispevek k doseganju ugodnega stanja populacij ptic podeželja oz. kmetijske kulturne krajine predstavljajo ukrepi Programa razvoja podeželja Republike Slovenije<sup>3</sup>. V Programu razvoja podeželja so v okviru ukrepov t.i. druge osi kmetovalcem namenjene finančne spodbude za izvajanje ukrepov, namenjenih usmerjanju v sonaravne oblike kmetovanja in ohranjanju kmetijskih zemljišč v rabi, posebno na območjih, ki so za kmetovanje manj ugodna.

Drugi pomemben dokument, ki na državnem nivoju usmerja kmetijsko rabo na območjih Natura 2000, je Program upravljanja območij Natura 2000<sup>4</sup>. Ta natančneje določa podrobne varstvene cilje in ukrepe za izpolnjevanje obvez Direktive o pticah in Direktive o habitatih in s tem prispeva k bolj jasnim zahtevam glede ohranjanja vsakega posamičnega območja Natura 2000. Določa tudi ciljni obseg površin (hektarjev) v določenem kmetijsko okoljskem ukrepu za posamezno območje Natura 2000 oziroma znotraj njega za celoto ali del notranje cone vrste oziroma tipa življenjskega okolja.

Reforma skupne kmetijske politike je vpeljala tudi nov sistem t.i. navzkrižne skladnosti, ki kmetovalcem nalaga obvezno izpolnjevanje evropske in domače zakonodaje na področju varovanja okolja, dobrega počutja živali ter zdravja ljudi, živali in rastlin; med drugimi tudi izpolnjevanje Direktive o habitatih in Direktive o pticah.

<sup>3</sup> Program razvoja podeželja Republike Slovenije za obdobje 2007-2013. Ljubljana : Ministrstvo za kmetijstvo, gozdarstvo in prehrano, 2007.

<sup>4</sup> Bibič Andrej: Program upravljanja območij Natura 2000 : 2007-2013 : operativni program. Ljubljana, Ministrstvo za okolje in prostor, 2007

# 2 Življenjska okolja, živali in rastline v kmetijski krajini

Suha kraška travišča s kamnitimi zidovi, vlažni ekstenzivni travniki, visokodebelni sadovnjaki in mejice so le nekatera izmed dragocenih življenjskih okolij v kmetijski krajini, ki so pomembna za ohranjanje živalskih in rastlinskih vrst. Ravno živali in rastline kmetijske krajine pa so v zadnjih desetletjih postale najbolj ogrožene. Ogroža jih opuščanje kmetijske rabe na eni in preveč intenzivno kmetijstvo na drugi strani, širjenje pozidave na kmetijska zemljišča, pa tudi premalo znanja o ekoloških zahtevah vrst. Mnogokrat lahko namreč že z majhnimi spremembami obstoječe kmetijske prakse naredimo zelo veliko za njihovo ohranjanje.

## 2.1 EKSTENZIVNI TRAVNIKI

Intenzivno izkoriščanje travinja v Evropi je privedlo do tega, da so ekstenzivni travniki postali redki. Zaradi tega so skoraj vsi tipi ekstenzivnih travnikov, predvsem suhi in vlažni travniki, na seznamu Direktive o habitatih in se ohranjajo v sklopu območij Natura 2000.

Ekstenzivno vzdrževani travniki niso gnojeni ali pa le skromno in so košeni le enkrat do dvakrat letno. Prepoznamo jih po tem, da so vrstno izredno bogati. Na njih še živijo bela štoklja, smrdokavra, hribski škrjanec, rjavi srakoper, metulji ter rastejo kukavičevke (orhideje), ki bi jih na intenzivno obdelanih površinah zaman iskali.



Foto: Marta Jakopič

*Suhe ekstenzivne travnike najdemo v večjem obsegu na Primorskem (Kras, Snežnik - Pivka, južni obronki Trnovskega gozda, Nanos, Banjšice), pa tudi na prisojnih pobočjih gričevnatega sveta na Goričkem, v Halozah in Slovenskih goricah. Vsako leto na teh traviščih zacveti veliko različnih, tudi endemičnih rastlin. Posebej prepoznavne rastline suhih travnikov so kukavičevke in nageļjčki. Na fotografiji je suhi travnik v okolici Divače, na katerem cveti ogrožena orhideja navadna kukavica.*





*Vlažni ekstenzivni travniki so občasno zaliti z vodo in so običajno košeni le enkrat na leto. Ohranjeni so le še na poplavnih ravninah rek ter kraških polj. Večje površine vlažnih in močvirnih travnikov so na Ljubljanskem barju, Cerkniškem jezeru, Planinskem polju, v Jovsih, ob Nanoščici, ob reki Reki, Muri ter na Pivškem. So pomemben življenjski prostor ogroženim pticam (npr. kosec, veliki škurh), metuljem (barjanski okarček, strašnič in mravljiščar, temni mravljiščar, močvirski cekinček, travniški postavnež) in rastlinam (orhideje). Na fotografiji je dno kotanje Petelinjskega jezera, v okolici Pivke, kjer v juliju cveti roboti luk.*

## Rastline ekstenzivnih travnikov

Pestrost travniških rastlin najbolj učinkovito ohranjamo, če vzdržujemo njihov življenjski prostor. To dosežemo s pravilno izbiro časa košnje oziroma paše, z ustrezno obtežbo pašnih živali, sistemom paše (npr. kombinirana paša različnih vrst živali, s čimer ostane manj pašnih ostankov), s preprečevanjem zaraščanja, z ohranjanjem elementov mozaične kulturne krajine ter z ustreznim gnojenjem.

Že samo gnojenje travnikov močno vpliva na pestrost rastlinskih in živalskih vrst. Pestrost na gnojenih travnikih je v vseh pogledih manjša kot na negnojenih. Rastline ekstenzivno vzdrževanih travnikov so namreč prilagojene na tla z majhno vsebnostjo hranil. Z dognojevanjem ustvarimo drugačne pogoje, ki ustrezajo le tistim rastlinam, ki prenesejo povečan vnos hranil, to pa so predvsem trave in regrat. Na gnojenih travnikih se namnožijo polži, ptice pa na njih le redko gnezdijo. Prav tako na močno gnojenih travnikih ni metuljev, saj ni na voljo tistih vrst rastlin, s katerimi se prehranjujejo.



### Razlika v pestrosti vrst na gnojenih in negnojenih travnikih

Izkušnje, pridobljene med izvajanjem naravovarstvenega projekta v Kozjanskem regijskem parku<sup>5</sup> kažejo, da je na 1 m<sup>2</sup> negnojene travnika lahko tudi več kot 50 različnih rastlinskih vrst, medtem ko travnik, ki je intenzivno gospodarjen, premore na enaki površini le še okoli 15 različnih vrst. Če bi šteli še živalske vrste (hrošče, metulje itd.), ki so od rastlin življenjsko odvisne, bi bila razlika v številu vrst še veliko večja.



Spodaj so predstavljene nekatere izmed ogroženih in redkih rastlin v Sloveniji ter priporočila, kako jih ohraniti. Vse izmed njih so zavarovane, nekatere izmed njih pa spadajo tudi med vrste, za katere so opredeljena območja Natura 2000 (označene z zvezdico\*).

Foto: SOKol ARSO



*Orhidejam po slovensko rečemo kukavičevke, ker cvetijo v času petja kukavic. Zaradi velike občutljivosti na prisotnost gnojil in zaradi zelo zapletenega razvoja (cveteti pričnejo šele po nekaj letih) so zelo ogrožene in v Sloveniji čisto vse vrste zavarovane. Mednje spada tudi navadna kukavica. Cveti maja, na suhih in sončnih travnikih, od nižin do gora. Za ohranitev je treba zmanjšati gnojenje, travnike redno kositi in prvo košnjo opraviti nekoliko pozneje, da dozorijo semena, s katerimi se razmnožuje.*

Foto: mag. Slavko Polak



*Močvirski meček\* raste na negnojnih travnikih od nižine do gorskega pasu. Najdemo ga v Alpah, na Notranjskem in na Krasu. Ime je dobil po listih v obliki majhnega meča. Cveti v maju, juniju in juliju. Na zunaj povsem enak močvirskemu je ilirski meček, ki pa ima nekoliko drugačen gomolj. Ravno zaradi podobnosti sta zavarovani obe vrsti. Za ohranitev je treba travnike redno kositi, jih čim manj gnojiti ter nadzorovati pašo, da ne pride do prekomernega teptanja.*

Foto: SOKol ARSO



*Velikonočnica\* je stepska vrsta, zato ji ustrezajo suhi in svetli travniki, z malo padavin. V Sloveniji so taki pogoji v vzhodni Sloveniji. Njeni nahajališči na Boču in Boletina pri Ponikvi sta vključeni med območja Natura 2000. Za uspevanje potrebuje ustrezno rabo travnišč (pašo, košnjo), ne prenese pa dodatnega gnojenja.*

Foto: SOKol ARSO



*Močvirski tulipan uspeva na zelo vlažnih, poplavnih travnikih. Kjer se pojavlja, uspeva v velikem številu, vendar je kljub temu ogrožena vrsta. V Sloveniji je razširjen le še na Ljubljanskem barju, pri Trzinu, pri Kostanjevici na Dolenjskem in v SV Sloveniji. Ogroža ga spreminjanje rastišča, zato poskrbimo, da tal dodatno ne izsušujemo in da travnikov ne gnojimo preveč intenzivno.*

Foto: Tina Šušmelj



*Kranjska lilija, z drugim imenom tudi zlato jabolko, raste od severovzhodne Italije do zahodne Bosne, največ pa je raste ravno v Sloveniji. Ustrezajo ji svetli travniki. Pri nas je zavarovana že več kot 60 let. Ogrožena je zaradi pretiranega nabiranja in odvzema iz narave za komercialno gojenje, pa tudi zaradi zaraščanja travnikov.*

Foto: Tina Šušmelj



*Bela narcisa, na Krasu znana tudi kot jurjevka, v predalpskem svetu pa kot ključavnica, je razširjena tako na vlažnih kot suhih travnikih. Za ohranitev je pomembno, da so travniki pokošeni čim kasneje, najbolje konec junija, saj košnja pred semenitvijo onemogoči ustvarjanje zaloga hrane v čebulci. Gnojenje mora biti zmerno, najbolje s hlevskim gnojem. Občutljiva je na teptanje živine in strojev, ki poškoduje čebulice v prsti.*

\* vrste, za katere so opredeljena območja Natura 2000

## Priporočila za ohranjanje ekstenzivnih travnikov

Na območjih Natura 2000 je še posebej pomembno izogibanje tehnologijam, ki lahko povzročijo izginjanje živalskih ter rastlinskih vrst in njihovih življenjskih okolij. Kmetijsko prakso lahko prilagodimo občutljivim življenjskim okoljem kot je prikazano spodaj.



Foto: Tina Šušmelj

*Ekstenzivno vzdrževan suhi kraški travnik pod Kraškimi robom.*

### Priporočila:

**Kosimo s čim lažjo mehanizacijo**, saj težki stroji povzročajo zbitost tal. Posledica zbitih tal je onemogočeno pronicanje vode, kisika in hranil v tla, omejen razvoj korenin ter v primeru večjih padavin večja izpostavljenost poplavljanju in eroziji.

**Košnjo s spravilom sena opravimo vsaj enkrat letno** in s tem preprečimo zaraščanje.

**Omejimo uporabo mineralnih gnojil.** Ob gnojenju nekatere vrste prej cvetijo in tvorijo semena hitreje kot druge ter na ta način izpodrivajo bolj občutljive vrste s travnika. Najbolj občutljive vrste, npr. orhideje, sploh ne prenesejo mineralnih gnojil.

**Ohranjamo vlažne travnike**, saj so bivališče mnogih zelo ogroženih živalskih in rastlinskih vrst. Ne kopljimo izsuševalnih jarkov, saj tla s tem postanejo trda in zbita ter ptice (npr. veliki škurh) ne morejo do hrane. Če pa jarki že obstajajo, jih čistimo izven gnezditvene sezone.

**Število pašnih živali prilagodimo ekološkim razmeram travnika.** Če je živali preveč, povzročajo zbitost tal in odnašanje prsti, če pa je živali premalo, se zemljišče prične zaraščati. Tako kot prezgodnja košnja tudi prezgodnja paša ni dobra, saj rastline ne uspejo docveteti in ustvariti semen za razmnoževanje.

**Kosimo od sredine travnika navzven ali z ene strani travnika proti drugi**, da se prostoživeče živali lahko umikajo pred kosilnico po še nepokošenem delu.

**Najprimernejše je sušenje sena na travniku**, saj s tem omogočimo vnos semen v tla in njihovo kaljenje ter ne prekinemo razvoja metuljev in hroščev.

**Pomembna je pravilna izbira časa košnje.** Prva košnja naj bo, ko so rastline že odvrogle semena in ko je večina prostoživečih živali že vzredila svoj zarod. Priporočen je vsaj enotedenski zamik košnje sosednjih površin, saj visoka trava nudi zavetje živalim in njihovim mladičem.

## 2.2 PTICE

Pticam je v sklopu Nature 2000 namenjena posebna pozornost. Za njihovo ohranjanje so v Direktivi o pticah naštete ogrožene in redke vrste ptic, ki jih moramo na območjih Natura 2000 obdržati.

Prisotnost ptic v kmetijski krajini je pokazatelj stanja okolja. Po podatkih svetovne zveze za varstvo ptic BirdLife International je bil med 55 vrstami ptic gnezdkil, ki prebivajo v kmetijski kulturni krajini, med letoma 1990 – 2000 zabeležen upad populacij pri 32 vrstah ptic. Med njimi jih je polovica vezana na suhe in vlažne ekstenzivne travnike (»travniške ptice«), druga polovica pa na mozaično kulturno krajino (»ptice mozaične kulturne krajine«). Mnoge so na rdečem seznamu<sup>6</sup> opredeljene kot močno ali celo kritično ogrožene vrste. Najbolj so v zadnjih desetih letih upadle populacije zlatovranke, črnočelega srakoperja in kozice, ki so praktično tik pred izumrtjem. V istem obdobju sta pri nas prenehali gnezditi južna postovka in travniška cipa. Ptice kmetijske krajine so zato v ospredju ohranjanja.

### Travniške ptice

Ne spletajo si vse ptice gnezd na drevesih ali grmih. Travniške ptice kot so kosec, veliki škurh, kozica, poljski škrjanec, prepelica in repaljščica, so le nekatere izmed ptic, ki praktično celotno življenje preživijo na travniščih in si tudi gnezdo uredijo na travniških tleh. Večina jih gnezdi od aprila pa tja do julija; nekatere tudi dvakrat zapored v sezoni. V času gnezdenja travniških ptic se pogosto izvede prva košnja. Kosilnica uniči veliko gnezd z mladiči, česar pa zaradi obdelave s težkimi stroji pogosto še opazimo ne. Če se uničenje gnezd zgodi večkrat zapored, ptice ne uspejo vzrediti dovolj mladičev, da bi ohranile svoje populacije vitalne, čemur sledi njihovo upadanje ali celo izumrtje.

Grožnjo za travniške ptice pomeni tudi izsuševanje vlažnih travnišč za namene intenziviranja kmetijske proizvodnje. Ker se z izsuševanjem spremenijo ekološke razmere tal (tla postanejo bolj suha, spremeni se vegetacija ipd.), taka sprememba pomeni izgubo življenjskega okolja. Poleg tega se z izsuševanjem vlažnih travnikov ustvarijo razmere za zgodnejšo košnjo, kar prav tako ogroža ptice. Povsem nasprotni procesi od intenziviranja pa se v veliki meri odvijajo na suhih travniščih, kjer se obsežna območja, in s tem življenjski prostor ptic, izgubljajo zaradi opuščanja paše in košnje ter posledičnega zaraščanja.



Foto: Marta Jakopič

*Suha travnišča na planoti Banjšice so življenjski prostor ogroženih vrst ptic, kot so hribski škrjanec, podhujka, rjavi srakoper in sršenar, zato spadajo med območja Natura 2000.*

<sup>6</sup> Rdeči seznam ogroženih rastlinskih in živalskih vrst, razporejenih po kategorijah in podkategorijah ogroženosti (Pravilnik o uvrstitvi ogroženih rastlinskih in živalskih vrst v rdeči seznam, Uradni list RS, št. 82/2002).

Spodaj predstavljene ptice - rjava penica, veliki škurh, kosci in repaljščica - so tipični predstavniki vlažnih ekstenzivnih travnikov. Vse predstavljajo vrste, za katere so opredeljena območja Natura 2000.

Foto: Dietmar Nilli



*Repaljščica, to drobno ptico pevko, prepoznamo, ko poseda po visokih steblikah ali količkih ograje. Gnezdi na tleh med visoko travo, zato je zgodnja košnja v maju in začetku junija zanjo pogubna. V Prekmurju je povsem izginila, pogosta je le še na Ljubljanskem barju in Cerknškem jezeru. Za preživetje potrebuje ekstenzivne vlažne travnike, kjer ob robovih in vodnih jarkih ostajajo nepokošene površine, ki ji služijo kot razgledne preže za lov na žuželke in teritorialno oglašanje.*

Foto: Peter Buchner



*Kosci so ime dobili po značilnem oglašanju "krek-krek", ki spominja na brušenje kose. Najraje naseljujejo spomladi dalj časa poplavljene travnike, ki jih njihovi lastniki kosijo precej pozno. Njihov največji sovražnik je zgodnja košnja, ki uniči 60 % mladičev, pa tudi zaraščanje, zaradi česar se zmanjšuje primeren gnezdilni habitat. Je globalno ogrožena ptica in za preživetje nujno potrebuje naše sodelovanje. Na travnikih, kjer gnezdi, priporočamo košnjo po 1. avgustu, s čimer omogočimo preživetje mladičev.*

Foto: Peter Buchner



*Rjava penica je razširjena po celotni Sloveniji. Najraje ima vlažne travnike, recimo na Ljubljanskem barju ali v Jovsih. Ustreza ji, če je na travniku košato trnasto grmovje, v katerem si splete gnezdo nizko nad tlemi. Samca prepoznamo, ko se z dvignjenega razgledišča požene pojoč strmo navzgor v kratko območno spreletavanje. Rjava penica je ogrožena zaradi izginjanja vlažnih predelov, oranja do roba in odstranjevanja posameznih grmov s travnikov. Pomagamo ji z ohranjanjem mozaične krajine.*

Foto: Kajetan Kravos



*Veliki škurh je pravi posebnost med pticami zaradi svojega dolgega kljuna, ki ga zabada v vlažna tla, ko išče hrano. Aprila in maja gnezdi na tleh barjanskih travnikov, zato ga ogroža zgodnja košnja in spuščeni psi. Zanaša se na svojo varovalno barvo, zato se pred nevarnostjo ne umakne. Pri nas mu zaradi pomanjkanja močvirnih travnikov grozi izumrtje, saj gnezdi le še na Ljubljanskem barju s 5 do 10 pari. Vzdrževalna dela, ki zmanjšujejo raven vode v tleh, bi zato morala potekati posebej skrbno na predelih, kjer veliki škurh gnezdi. V času gnezdenja, to je od aprila do julija, zagotovimo mir na predelih, kjer gnezdi.*

## Ptice mozaične kulturne krajine

Ptice mozaične kulturne krajine potrebujejo bogato strukturiran življenjski prostor, kjer se prepletajo različni elementi krajine - mejice, njive, ekstenzivni travniki in pašniki, visokodebelni travniški sadovnjaki, posamezna drevesa, skupine grmov ipd. Tako pestro pokrajino pri nas najdemo le še na območjih, kjer je kmetijstvo ekstenzivno in tradicionalno, kot na primer na Goričkem, na Krasu, na Ljubljanskem barju, v porečju Mure ali na Kozjanskem. Tam ptice mozaične kulturne krajine še najdejo velike žuželke (bramorje, velike kobilice), ki so njihova glavna hrana.

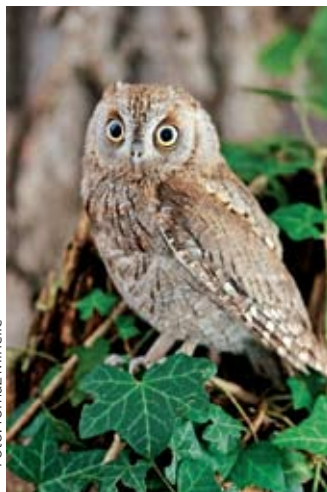
Spodaj najdete nekaj tipičnih predstavnikov ptic mozaične kulturne krajine. Vse so uvrščene na rdeči seznam ogroženih ptic gnezdilic. Prav tako vse predstavljajo vrste, za katere so opredeljena območja Natura 2000.

Foto: Tomaž Mihelič



*Rjavi srakoper živi na odprtih ekstenzivnih travnikih, bogatih z mejcami in posameznimi grmi. Gnezdo bomo pogosto našli v osamljenem grmu sredi travnika. V Sloveniji je še vedno precej razširjen, vendar je ponekod že postal redek. Lovi v glavnem večje žuželke. Uporaba sredstev za varstvo rastlin, krčenje skupin grmovja in živih mej ter spreminjanje pestre kulturne krajine v monotone njive so ga pregnali iz marsikaterega predela Srednje Evrope. Pomagamo mu z ohranjanjem mozaične krajine; to je s kolobarjenjem, ohranjanjem ekstenzivnih travnikov ter vzdrževanjem mejic in posameznih grmov.*

Foto: Tomaž Mihelič



*Veliki skovik naseljuje ekstenzivno obdelano, mozaično kulturno krajino, ki jo pri nas najde le še na Krasu, Goričkem, Ljubljanskem barju ter nekaterih manjših območjih. Ogrožen je zaradi pomanjkanja velikih žuželk, ki so njegova glavna hrana in so marsikje izginile zaradi uporabe fitofarmaceutskih sredstev. Zaradi vse manj visokodebelnih sadovnjakov mu primanjkuje tudi naravnih dupel za gnezdenje. Na Krasu pogosto gnezdi kar v starih kamnitih hišah. Pomagamo mu z ohranjanjem mozaične kulturne krajine.*

Foto: Borut Rubinič



*Hribski škrjanec je vezan na suhe travnike, porasle s skromnim grmovjem in posameznimi drevesi. Gnezdo skoraj vedno splete na tleh, skrito med šopi trave, v razdalji največ 10 metrov od dreves. V Sloveniji je najbolj razširjen na Primorskem. Velja za močno ogroženo vrsto. V sklopu območij Natura 2000 ga varujemo na Krasu, Banjšicah, Pivškem, Kozjanskem in Goričkem. Habitat na Goričkem je nekoliko drugačen, saj tam prebiva na obronkih gozda rdečega bora, predvsem na pobočjih gričev, ki so južno orientirani. Ogroža ga zaraščanje in, po drugi strani, intenzivna raba travniških površin.*

Foto: Dietmar Nill



*Zlatovranka velja od nedavnega pri nas praktično za izumrlo, čeprav je bila še pred 30 leti zelo pogosta vrsta štajerskih in prekmurskih logov, dolin in goric. Občasno jo je moč srečati le še v Slovenskih goricah. Navezana je na visokodebelne sadovnjake, v katerih gnezdi ter lovi velike žuželke, žabe in miši. Pomaga ji lahko le postopno vračanje tradicionalnih oblik kmetijstva, npr. steljnikov in visokodebelnih sadovnjakov, nameščanje gnezdilnic ter ohranjanje mozaične kulturne krajine.*

## Priporočila za ohranjanje ptic

Glavni razlog za upad ptic kmetijske krajine so izredno hitre spremembe v gospodarjenju s travniki v zadnjih 100 letih. Mnoge vrste ptic se niso uspele prilagoditi spreminjanju travišč v njive, povečanemu vnosu hranil, povečanju pašnih obremenitev in zgodnejši ter večkratni košnji. S poznavanjem njihovih življenjskih navad in zahtev lahko (vsaj na izbranih prednostnih območjih varstva kot so območja Natura 2000) prilagodimo kmetijsko prakso in s tem omogočimo njihovo preživetje.

Foto: Tina Šušmelj



*Travnik na Ljubljanskem barju je pticam prijazen, saj jim v grmovni mejici in posameznih drevesih nudi raznolika prebivališča in zatočišča.*

### Priporočila:

**Del travnikov načrtno pokosimo bolj pozno, da privabimo ptice.** Travnike, ki dajo travo slabše kvalitete in travnike, ki so vrstno pestri (imajo veliko naravovarstveno vrednost), pokosimo bolj pozno. S tem bodo ti travniki postali ustrezni za gnezdenje travniških ptic.

Travnike v času gnezdenja travniških ptic kosimo pri zmanjšani hitrosti kosilnice. Približno dva tedna po izvalitvi so mladiči travniških ptic tako neobogljani, da le stežka ubežijo hitri kosilnici.

Kosimo od sredine travnika navzven ali z enega roba proti drugemu, s čimer živalim omogočimo umik na robove zemljišč in naprej na sosednja zemljišča.

Brananje travnikov opravimo najkasneje do sredine aprila, ko večina travniških ptic še ne gnezdi.

Če na večjih sklenjenih travniških ali njivskih površinah ni grmovja, je priporočljivo puščati ozke travnate pasove ali otoke za zatočišče prostoživečih živali pred kmetijskimi stroji. Pomembno je, da travnate pasove izmenično oziroma na koncu sezone vedno pokosimo, sicer preidejo v zaraščanje.

Ohranjamo in negujemo stara in votla drevesa, še posebno visokodebelna sadna drevesa, saj v duplih gnezdiijo mnoge ptice.

Ohranjamo mejice, posamezna drevesa in grme, v katerih si živali najdejo zavetje ter ptice spletajo gnezda.

Nameščamo gnezdilnice za ptice.



Foto: Tomaž Mihelič

## 2.3 TRAVNIŠKI METULJI

Tako kot ptice, so tudi metulji zelo občutljivi na spremembe v okolju in so zato pokazatelj njegove ohranjenosti. Zaradi vse večjih vplivov človekovih dejavnosti na okolje se je vrstna raznolikost metuljev in številčnost v Evropi v zadnjih nekaj desetletjih zelo zmanjšala, najbolj v nižinskih predelih Zahodne in Srednje Evrope, ki so podvrženi intenzivnemu kmetovanju. Veliko vrst metuljev se zato varuje v okviru omrežja območij Natura 2000. V direktivi o habitatih je naštetih 77 vrst metuljev, ki jih je v Evropi treba varovati. Izmed teh jih v Sloveniji živi 12 vrst, ki jim je treba ohranjati življenjski prostor in se zanje določa območja Natura 2000.

Metulje najbolj ogroža slabšanje razmer življenjskih okolij, in sicer gradnja prometne infrastrukture ter širjenje pozidave na travniške površine, v kmetijstvu pa intenzivno gospodarjenje s travniki (gnojenje, prepogosta košnja travnikov, neugoden čas košnje, izsuševanje, zaraščanje travnikov). Zaradi naštetih vzrokov postajajo življenjska okolja metuljev vse bolj majhna in razdrobljena, kar vodi v izolacijo posameznih populacij. Eden izmed podukrepov kmetijsko okoljskih plačil – Ohranjanje travniških habitatov metuljev (MET) - uvaja čas košnje, ki je za nekatere izmed omenjenih 12 vrst metuljev ugodnejši. Zaradi datumsko prilagojene košnje se njihov življenjski krog nemoteno odvije. Podukrep je podrobneje predstavljen v 3. poglavju.

Metulji, predstavljeni spodaj, spadajo med vrste, za katere se določajo območja Natura 2000. Življenjsko so vezani na ekstenzivno vzdrževane travnike, kjer še najdejo hranilne rastline, na katerih se razmnožujejo ali prehranjujejo.

Foto: Martin Vernik



*Travnikiški postavnjež je razširjen po večjem delu Slovenije. Najraje se prehranjuje na rumencvetočih rastlinah. Pojavlja se na dveh povsem različnih tipih travnikov – vlažnih in suhih. Populacije na vlažnih travnikih ogrožajo predvsem hidromelioracijski posegi, na suhih travnikih pa naravno zaraščanje zaradi opuščanja ekstenzivne rabe. Nekatere populacije so ogrožene tudi zaradi gradnje infrastrukture, v zadnjih letih predvsem avtocest.*

Foto: dr. Tatjana Čelik



*Barjanski okarček velja za kritično ogroženega med evropskimi metulji. V Španiji, Nemčiji, Belgiji, Bolgariji, na Češkem in na Slovaškem je zaradi intenzivno obdelanih njiv in travnikov povsem izginil. V Sloveniji se nahaja le še na Ljubljanskem barju ter na suhih travniških Primorske, kjer gosenice preživijo na nepokošeni travi. Pomagamo mu lahko tako, da del trave na robu travnika pustimo nepokošen ali da del pokošene trave pustimo ležati na travniku.*

Foto: mag. Slavko Polak



*Osebkki močvirskega cekinčka se običajno nahajajo posamič, saj samec ščiti svoj teritorij pred drugimi samci iste vrste. Močvirski travnik v velikosti en ar zadostuje le za en par močvirskih cekinčkov. Samice odlagajo jajčeca na hranilnih vlagoljubnih rastlinah iz rodu kislice. Močvirski cekinček je iz večjih predelov Evrope že izginil. Ogrožata ga izsuševanja vlažnih travnikov, pretirano gnojenje in prepogosta košnja.*

Foto: mag. Matjaž Jez



*Strašnič in mravljiščar ima zelo poseben življenjski krog. Jajčeca izlega izključno v cvetove zdravilne strašnice. Ko gosenica pade na tla, jo zaradi sladkastega izločka "posvojijo" mravlje rdečke in odnesejo v mravljišče. Tam se hrani z mravljin zarodom, se po 10 mesecih zabubi in prelevi v odraslega metulja, ki mora hitro zapustiti mravljišče. Vrsto ogrožata pomanjkanje življenjskega prostora, to je travnikov z zdravilno strašnico.*



## Priporočila za ohranjanje travniških metuljev

Metulji imajo značaj indikatorske skupine, ki zanesljivo govori o značilnostih in posebnostih obravnavanega območja, o stopnji biotske pestrosti območij in o stopnji njihove naravne ohranjenosti. Mnoge vrste so zelo občuljive in ranljive za spremembe okolja in lahko postanejo zaradi neustrezne rabe prostora hitro ogrožene ali pa lahko na prizadetem območju celo izumrejo. Za ohranjanje travniških metuljev prilagodimo kmetijsko prakso glede na spodnja priporočila.



Foto: mag. Matjaž Jez

*Gospica je dnevni metulj iz družine pisančkov. Najdemo ga v poletnih dneh na travnikih, obrobjih gozdov in na gozdnih jasah.*

### Priporočila:

**Prvo košnjo opravimo pred 1. julijem**, saj od julija dalje večina metuljev prične izlegati jajčeca na travniške rastline.

**Drugo košnjo opravimo konec avgusta ali kasneje**, ko večina gosenic metulja že zapusti gostiteljsko travniško rastlino.

Travnike gnojimo zmerno, v čim večji meri pa uporabljamo organska gnojila, (hlevski gnoj, kompost). Izogibamo se gnojenju z gnojevko in mineralnimi gnojili.

Skrbimo, da se travniške površine ne zaraščajo in tako ohranjamo življenjski prostor travniških metuljev.

Ekstenzivne travnike ohranjamo v tradicionalni rabi, ki je okolju in naravi prijazna.

Izogibamo se uporabi fitofarmaceutskih sredstev. Če to ni možno, pazimo, da jih uporabljamo zmerno in v skladu z navodili.

## 2.4 TRAVNIŠKI VISOKODEBELNI SADOVNJAKI

Travniški sadovnjaki so značilnost slovenskega podeželja in prava zakladnica biotske raznovrstnosti. Raba v travniškem sadovnjaku je dvonamenska; to je paša ali košnja travinja ob istočasni pridelavi sadja. V travniških sadovnjakih so drevesa visokodebelna in redko zasajena, pogosto različnih sadnih vrst in sort, pridelki pa so izpostavljeni izmenični rodnosti, zato so lahko nihanja v obsegu pridelave občutna. Prevladujejo tradicionalne stare sorte kot so bobovec, carjevič, jonatan in zlata parmena. Sadje ni tretirano s kemičnimi sredstvi, zato je prehransko visoko kakovostno. Travniški sadovnjaki predstavljajo tradicionalen način kmetovanja in so močno povezani z varovanjem okolja in narave.

Travniški sadovnjaki nudijo tudi življenjski prostor številnim živalim in rastlinam. V deblih starih dreves rade gnezdijo smrdokavra, zlatovranka in veliki skovik, pa tudi škorec, pogorelec, vijeglavka, zelena žolna, veliki detel, brglez, velika sinica in poljski vrabec. Cvetovi nudijo nektar za čebele, čmrlje in metulje. Debla starih dreves so prekrita z lišaji, gobami in mahom. Sadje pa ni le hrana za ljudi, temveč tudi za ptice, jazbece in druge prostoživeče živali.



Foto: Arhiv MKGP

Ovce na paši v travniškem visokodebelnem sadovnjaku.



Foto: Tomaž Mihelič

*Smrdokavra, na videz zelo eksotična ptica, najraje gnezdí v duplih visokodebelnih sadovnjakov, ustreza pa ji, če se v sadovnjaku pase živina, saj to pomeni prisotnost hrane (žuželk). Po Evropi je postala redka, pri nas na Krasu in Goričkem pa je še razmeroma pogosta. Smrdokavro prepoznamo po značilni "indijanski" perjanici. Nenavadno ime je dobila po smrdečih izločkih mladičev, s katerimi odganjajo plenilce.*

## 2.5 GOZDNI ROB

Gozdni rob je območje prehoda med gozdom in drugimi okolji, na primer travnikom ali njivo. Je življenjski prostor rastlinskih in živalskih vrst tako gozdne kot odprte krajine. Nekaterim vrstam razmere na gozdnem robu še posebej ustrezajo, ker jim nudi primerne pogoje za prehranjevanje, kritje, vzgojo mladičev ipd. Mednje sodijo številne vrste ptic (ujede, drozgi, škorci, žolne), sesalcev (srna, zajec, kuna belica, hermelin, dihur, mala podlasica, jazbec, lisica, jež, miši, rovkve, voluharice) ter žuželk. Značilne drevesne vrste gozdnega roba so: beli in črni gaber, mali jesen, maklen, skorš, brek, drobnica, lesnika, čremsa, divja češnja, iva, jerebika in mokovec. Med grmovnimi vrstami so najpogostejše: glog, črni trn, šipek, dren, leska, črni bezeg, trdoleska, dobrovita, brogovita, krhlika, češmin, brin, robida, divji hmelj, srobot in bršljan. V zeliščnem sloju pa prevladujejo različno visoka zelišča, praprotnice in trave; med njimi je tudi 45 zdravilnih rastlin.

Vzdrževanje gozdnega roba ter preprečevanje zaraščanja travnikov in pašnikov, ki nanj mejijo, pomaga ohranjati kakovosten življenjski prostor živalskih in rastlinskih vrst, zmanjšuje škode, ki jih v kmetijstvu povzročata divjad, omogoča kakovostno čebelarstvo, saj so mnoge vrste – npr. divja češnja, drobnica, lesnika, skorš, jerebika, brek, bela vrba – pomembne za pašo čebel ter pripomore k pestrosti krajine in njeni naravni podobi.



Foto: Tina Šušmelj

Gozdni rob je izredno pester življenjski prostor za rastline in živali, ki jim ustreza gozd, travnik ali oboje.



Foto: Marta Jakopič

*Črtasti medvedek je dnevni metulj. V Sloveniji je splošno razširjen. Je prebivalec gozdnih robov in jas, od nižin do gorskega sveta. Ogrožen je tam, kjer na travnikih uporabljajo razne potencialno nevarne snovi (fitofarmacevtska sredstva) in kjer zaradi zaraščanja izginjajo medonosne rastline.*

## 2.6 MANJŠI ELEMENTI MOZAIČNE KULTURNE KRAJINE

Življenjska okolja živali in rastlin niso le večje kmetijske površine, kot so travniki ali sadovnjaki. Za preživetje vrst so pogosto ključnega pomena ravno manjši elementi mozaične kulturne krajine, saj jim nudijo bivališče in zavetje sredi sicer obdelane kmetijske krajine. To so mejice, posamezna drevesa ali grmi, vodni jarki, kali, suhozidi ipd. Nastali so s tradicionalnim kmetovanjem in še danes dajejo pokrajinam prepoznaven pečat.

Od elementov mozaične kulturne krajine imamo koristi tudi mi: kamniti zidovi na Krasu ščitijo zemljišča pred burjo, vegetacijski pasovi ob jarkih zadržujejo vodo in delujejo samočistilno na prst in vodo, mejice zmanjšujejo odnašanje prsti zaradi vetra in še bi lahko naštevali. Poleg tega se mnoge živali, ki v njih prebivajo, prehranjujejo z organizmi, ki jih sicer zatiramo s fitofarmaceutskimi sredstvi.

Kmetovalci lahko elemente mozaične krajine vključijo v svoje površine (GERK-e), na katerih uveljavljajo ukrepe kmetijske politike, vendar največ do širine dveh metrov. To velja za mejice, žive meje, vetrozaščitne pasove, omejke, jarke, kamnite ograje, suhozide, kolovoze in razna sušila (kozolci, ostrvi ipd.).

Če so naštetni elementi znotraj GERK-a širši od 2 m, jih v celoti izključimo iz GERK-a. Če so ti elementi na robu GERK-a in široki do 4 m, se lahko razdelijo med sosednja GERK-a, pri čemer se vsakemu dodeli največ do širine 2 m. Če pa je širina teh elementov na robu GERK-a več kot 4 m, se v celoti izključijo iz GERK-ov.

Pri mejicah se upošteva širna mejice pri tleh in ne širina krošenj.



Foto: dr. Mitja Kaligarič



Vir: MKGP

GERK (grafična enota rabe zemljišča kmetijskega gospodarstva) na sliki vključuje mejice, kolovoz in posamezna drevesa.

Mozaična kulturna krajina v Slovenskih goricah predstavlja kompleksen življenjski prostor.

## Kali, mlake, luže

Kali so razširjeni po različnih predelih Slovenije; odtod tudi številni izrazi zanje kot so lokev, puč, vaška, mlaka ali luža. V preteklosti so se, zlasti na Krasu, uporabljali kot vir pitne vode in za napajanje živine, danes pa služijo predvsem gašenju ali zalivanju. Kali predstavljajo skoraj edino stoječo vodo na kraškem svetu, zato so dragocena bivališča za vodne rastline in živali. Najbolj glasne so žabe (navadna krastača, sekulja, hribski urh, zelena rega, rosnica), ne smemo pa spregledati velikega pupka, kačjih pastirjev, beloušk in hroščev. Privabljajo številne ptice, na primer kmečko lastovko, ki vodo zajema za gradnjo svojih gnezd in so izrednega pomena kot napajališče za netopirje. Kali so pomembno rastišče vodnih in močvirskih rastlin; navadni trst, rogoz in plavajoči dristavec so le nekatere izmed njih.

### Priporočila:

Ustrezen kal je dovolj velik, ima pestro okolico (zarast, gozd, ekstenzivni travnik), ki nudi zavetje in hrano živalim, je dovolj globok, da se v sušnih mesecih ne izsuši, nima strmih bregov, po katerih živali ne bi mogle zapustiti kala in je brez rib, ki se hranijo s paglavci in mrestom žab.



Foto: Maja Cipot

Kal v vasi Zazid pod Kraškim robom.



Foto: Maja Cipot

*Hribski urh je zelo ogrožen in v Sloveniji zavarovan. Prepoznamo ga po spomladanskem nežnem oglašanju "uuu-uuu" ter po črno-rumenih lisah na trebuhu. Odrasli hribski urhi se zadržujejo v gozdovih ali na močvirnih travnikih. V času razmnoževanja, to je od aprila do avgusta, se selijo v plitve stoječe vode z veliko vegetacije. Če v mlaki živi veliko različnih vrst dvoživk, je to pokazatelj zdravega okolja.*

## Vodni kanali

Številni vodotoki so bili v preteklosti uravnani, obvodna pokrajina izsušena, obvodno rastlinstvo pa odstranjeno. Negativnih posledic tako urejenih vodnih kanalov (predvsem melioracijskih jarkov) je veliko. Skrb vzbuja povečano pomanjkanje vode v prsti, še posebno v poletnih mesecih. Eno večjih območij, kjer so v preteklosti izkopali sistem osuševalnih jarkov, je Vipavska dolina - nekoč prava ekološka zakladnica na močvirnatih tleh, danes pa pretežno monokulturna pokrajina z občutno manjšo pestrostjo rastlinskih in živalskih vrst.

Vodne kanale pa je možno vzdrževati tudi sonaravno, in sicer tako, da ohranimo obvodno zarast ter izmenično kosimo travo na bregovih. Tako urejeni vodni kanali opravljajo več koristnih funkcij: kot »spužva« zadržujejo vodo in s tem preprečujejo izsuševanje prsti, imajo samočistilne sposobnosti, saj obvodne rastline nase vežejo ostanke kemičnih snovi iz kmetijskih površin ter predstavljajo bivališče za živali in rastline, ki nam nudijo »ekosistemske storitve« - ptice lovijo glodalce, čebele oprahujejo rastline, žabe lovijo insekte. Rastline, ki najbolj učinkovito vežejo nase škodljive snovi, so tiste, ki vodo hitro prečrpavajo; to so kanele, črni topol, trepetlika, bela vrba ter razni šaši in navadni trst.

### Priloga:

Pri čiščenju jarkov ne zarezujemo pregloboko v tla, saj s tem postrgamo praktično vse, kar je živega in se novo življenje vzpostavi zelo počasi. Del rastlinja v jarkih zato vedno pustimo.

Brežine vzdržujemo samo v jesenskem času, da ne motimo živali. Levi oziroma desni breg kosimo izmenično, vsako leto enega, da ohranjamo vegetacijo za zatočišče živali. Druga možnost je, da se očiščeni in neočiščeni odseki zaporedoma izmenjujejo v razdalji 30 m.

Pomembno je, da ob koncu njive pravočasno prenehamo s škropljenjem, s čimer preprečimo zanašanje fitofarmaceutskih sredstev (FFS) izven obdelovalnih zemljišč (na odprte vodne površine, mejice ipd., ki predstavljajo pomembno bivališče živali).



Foto: Tina Šušmelj

Sonaravno urejen vodni jarek, ob katerem se levi in desni breg izmenično kosita.

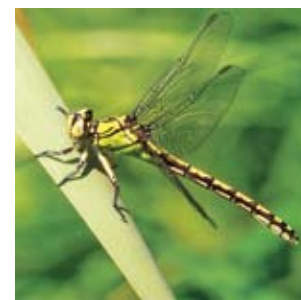


Foto: Matjaž Bedjanč

*Kačji pastir* večino svojega življenja, to je 3 do 5 let, preživi skrit našim očem kot ličinka v vodi. V tem obdobju se hrani z ličinkami komarjev in enodnevnici. Kot odrasla žival, kakršno tudi najbolj poznamo, pa živi le 2 meseca – toliko, da izleže jajčeca v vodo. Zato je voda zanj življenjskega pomena.

## Mejice, skupine grmov in posamezna drevesa

V eni sami mejici lahko najde zatočišče nekaj sto živalskih vrst! V njih gnezdijo mnoge vrste ptic, na primer smrdokavra in veliki skovik, kosci pa v njih najdejo zavetje zgodaj spomladi, ko trava še ni dovolj visoka, da bi se v njej počutili varne. Mejice so zelo pomembne pri nočnem letu netopirjev do njihovih prehranjevališč, saj se glede na mejice lažje orientirajo in so manj izpostavljeni plenilcem. Žabe se v mejice zatečejo po parjenju in v njih preživijo čas do zime, ko se preselijo v zimska skrivališča. Razni metulji, hrošči in kačji pastirji se v njih varno razvijajo, ne da bi jih uničilo spravilo sena ali baliranje. In nenazadnje, v mejicah tudi ljudje najdemo mnoge užitne grmovnice, na primer bezeg, mokovec in šipek, ki jih uporabljamo za sokove in čaje.

### Priporočila:

Ohranjamo sedanje dolžine mejic oziroma povečujemo njihov obseg, zlasti na območjih Natura 2000 in drugih območjih, pomembnih za ohranjanje biotske raznovrstnosti. Mejice vzdržujemo izven obdobja gnezdenja ptic in razmnoževanja drugih živali, da jih ne motimo.



Foto: Tina Šušmelj

Redno vzdrževana drevesna mejica in manjša skupina grmov na Ljubljanskem barju.

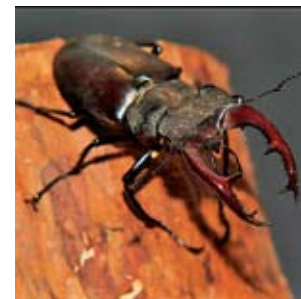


Foto: SOKLO ARSO

*Rogač je redek hrošč tako v slovenskem kot evropskem merilu. Samice odlagajo jajčeca v štore in stara ali podrtá drevesa, in sicer v različne vrste listnatih dreves, med katerimi prevladujejo hrasti ali kostanji. Celoten razvoj ličinke do odrasle žuželke traja dolgo - do pet let. Rogaču pomagamo s tem, da ohranjamo stara in odmrła drevesa, v katerih se ličinka razvija, torej tudi tista v mejicah.*

## Suhozidi

Da je človek na kraškem svetu prišel do obdelovalne zemlje, je moral površine očistiti skalovje, ki je štrlelo s tal. Kamenje je brez veziva zlagal v obliki zidov (suhozidi), ki so kmetijske površine ščitili pred burjo, hkrati pa so predstavljali meje med parcelami. Suhozidi okoli vrtač, travnikov in pašnikov ter razne škarpe in podporni zidovi teras predstavljajo stoletja dolgo sonaravno gospodarjenje na kraškem svetu. So odličen življenjski prostor za rastline in živali, katerim ustrezajo skalne razpoke, suha mesta in toplota, ki se sprošča iz kamna. Izmed živali so to predvsem plazilci, torej različne vrste kuščarjev in kač. Plazilci so pomemben člen v prehranjevalni verigi in zato nujno potrebni za zagotavljanje naravnega ravnovesja.



Foto: Mojca Rozman

*Suhozid v okolici Kozine. Iz suhozida raste grmovnata mejica, ki parcelo dodatno ščiti pred prehodom divjadi, hkrati pa živalim na paši nudi senco.*



Foto: SOKLO ARSO

*Navadni zelenec je največji kuščar v Sloveniji. Prebiva na kamnitih, sončnih pobočjih, poraslih z nizkim grmičjem. Običajno je zelenkaste barve, vendar se njegova barva zaradi okolja, v katerem živi, lahko tudi menja. Hrani se predvsem z žuželkami. Spomladi, v času parjenja, imajo samci modro obarvano grlo in spodnji del glave. Podobno kot ostali plazilci je tudi zelenec ogrožen zaradi izgube primernih življenjskih prostorov, zastrupljanja z različnimi sredstvi za varstvo rastlin in prometa na cestah.*



# 3 Ukrepi kmetijske politike, ki prispevajo k ohranjanju območij Natura 2000

Izvajanje nekaterih ukrepov kmetijske politike pomembno prispeva k ohranjanju biotske raznovrstnosti na območjih Natura 2000. To so predvsem kmetijsko okoljski ukrepi (SKOP/KOP) in izravnalna plačila na območjih z omejenimi možnostmi za kmetijsko dejavnost (ukrep OMD). Štirje izmed SKOP/KOP (pod)ukrepov so namenjeni prav ohranjanju ugodnega stanja vrst in življenjskih okolij na območjih Natura 2000 in ekološko pomembnih območjih, in sicer ohranjanju posebnih travniških habitatov, steljnikov, metuljev in ptic. K ohranjanju območij Natura 2000 prispevajo tudi neposredna plačila, saj v večji meri niso več proizvodno vezana.

## 3.1 KMETIJSKO OKOLJSKI UKREPI (ukrepi SKOP/podukrepi KOP)

Cilj kmetijsko okoljskih ukrepov je vzpostaviti ravnotežje med kmetijsko pridelavo ter varovanjem okolja in narave. Podpore se izplačujejo na hektar obdelanih kmetijskih zemljišč oziroma v nekaterih primerih na žival in so namenjene delnemu kritju stroškov dodatno vloženega dela zaradi okoljevarstvenih in krajinskih zahtev. Plačil so deležni kmetovalci, ki se zavežejo, da bodo pogoje iz (pod)ukrepa na vključenih površinah opravljali pet let, z možnostjo podaljšanja.



Foto: SOKol ARSO

Paša na Veliki planini.

---

Kmetijsko okoljski ukrepi so okoljski nadstandard, saj od kmetovalca zahtevajo, da poleg izvajanja zahtev navzkrižne skladnosti oz. načel dobre kmetijske prakse in dobrega gospodarja še dodatno izboljšuje stanje v naravi in okolju. Z njihovim izvajanjem podpiramo sonaravne kmetijske prakse, vzdržujemo kulturno krajino, ohranjamo biotsko raznovrstnost, varujemo tla in vodo pred potencialnim onesnaženjem kmetijskega izvora in zagotavljamo zdravo hrano.

---

V obdobju 2007-2013 se izvajata dve shemi kmetijsko okoljskih ukrepov: slovenski kmetijsko okoljski program iz Programa razvoja podeželja 2004-2006 (ukrepi SKOP) in kmetijsko okoljska plačila iz Programa razvoja podeželja 2007-2013 (podukrepi KOP). Ukrepi SKOP se bodo izvajali do izteka petletnih obveznosti, to je najdlje do konca leta 2010, medtem ko se podukrepi KOP izvajajo v celotnem programskem obdobju 2007-2013. V obeh shemah gre vsebinsko za podobne (pod)ukrepe, nekoliko se razlikujejo le pogoji in zahteve kmetovanja. Upravičenci, ki so vključeni v ukrepe SKOP, morajo poleg ostalih pogojev, določenih v Programu razvoja podeželja 2004-2006, izpolnjevati še načela dobre kmetijske prakse in dobrega gospodarja, pri izvajanju podukrepov KOP pa morajo upravičenci izpolnjevati zahteve navzkrižne skladnosti, dodatne minimalne zahteve za uporabo gnojil in fitofarmaceutskih sredstev ter zahteve glede gnojenja s fosforjem (poleg ostalih zahtev, določenih v Programu razvoja podeželja 2007-2013).

Ukrepi SKOP in podukrepi KOP so pomemben način upravljanja s kmetijskimi zemljišči na območjih Natura 2000, saj v veliki meri prispevajo k ohranjanju vrst in življenjskih okolij. To so predvsem ekološko kmetovanje in tisti (pod)ukrepi, ki zagotavljajo ohranjanje trajnega travinja, in sicer:

- Ekološko kmetovanje (EK),
- Travnški sadovnjaki (TSA),
- Planinska paša (PP ali PPP),
- Košnja strmih travnikov (S35 ali S50),
- Košnja grbinastih travnikov (GRB),
- Sonaravna reja domačih živali (REJ),
- Ohranjanje ekstenzivnega travinja (ETA),
- Ohranjanje posebnih traviščnih habitatov (HAB),
- Ohranjanje traviščnih habitatov metuljev (MET),
- Ohranjanje steljnikov (STE),
- Ohranjanje habitatov ptic vlažnih ekstenzivnih travnikov na območjih Natura 2000 (VTR),
- Ohranjanje ekstenzivnih kraških pašnikov (EKP).



Foto: Barbara Vidmar

*Pozna košnja vlažnega ekstenzivnega travnika (steljnika) na Ljubljanskem barju močno prispeva k ohranjanju ogroženih vrst in življenjskih okolij.*

## (POD)UKREPI SKOP/KOP ZA OHRANITEV RASTLINSKIH IN ŽIVALSKIH VRST TER ŽIVLJENJSKIH OKOLIJ

Štirje SKOP/KOP (pod)ukrepi so prednostno namenjeni prav ohranjanju vrst in življenjskih okolij na območjih Natura 2000 in ekološko pomembnih območjih<sup>7</sup>. To so: Ohranjanje posebnih traviščnih habitatov (HAB), Ohranjanje traviščnih habitatov metuljev (MET), Ohranjanje steljnikov (STE) in Ohranjanje habitatov ptic vlažnih ekstenzivnih travnikov na območjih Natura 2000 (VTR). Uvajajo različne datume bolj ali manj pozne košnje ali paše, s čimer močno pripomorejo k uspešnemu razvoju redkih in ogroženih rastlin in živali. Takšna raba lastniku povzroči določen izpad prihodka, praviloma prve in druge košnje. Plačila so zato namenjena finančni spodbudi zaradi prilagoditve kmetovanja z namenom ohranjanja ekološko zahtevnih rastlinskih in živalskih vrst.

Za uspešno gnezditve večine travniških ptic, za razmnoževanje metuljev in drugih živali ter za semenenje rastlin bi bila optimalna prva košnja šele v poznem poletju, kar pa je v večini primerov nesprejemljivo, saj s tem izgubimo krmno vrednost travinja. Od kmetovalca se zato pričakuje, da v okviru svojega kmetijskega gospodarstva vključi del kmetijskih zemljišč v (pod)ukrep, ki je na širšem območju najprimernejši.

Čeprav je pri vsakem izmed (pod)ukrepov izpostavljeno ohranjanje le določenih vrst živali ali rastlin, pa se moramo zavedati, da pogosto že varovanje ene ključne vrste pomeni ohranitev vseh ostalih vrst. Primer je prizadevanje za varstvo globalno ogrožene ptice - kosca: če prvo košnjo izvajamo po 1. avgustu, s tem omogočimo uspešno speljavo mladičev ne samo koscu, temveč tudi ostalim travniškim pticam, ki prav tako gnezdijo v travi. S pozno košnjo omogočimo semenom redkih in ogroženih rastlin, da dozori. In nenazadnje, s pozno košnjo damo čas vsem bubam in ličinkam, da se razvijejo v odrasle žuželke in sklenejo svoj življenjski krog.

V okviru ukrepov t.i. druge osi je pomembna novost vključitev novega kmetijsko okoljskega podukrepa »Ohranjanje ekstenzivnih kraških pašnikov« (EKP). Podukrep je namenjen ohranjanju tradicionalne kmetijske krajine, življenjskih okolij in biotske pestrosti. Vključitev v podukrep je prvič možna v letu 2010, zato ga predstavljamo v nadaljevanju.



Foto: mag. Slavko Polak

*Mladiči kosca so poginili v prvih dneh po izvalitvi zaradi zgodnje košnje.*

---

Prva košnja se na intenzivno gojenih travnikih prične že sredi maja, ko večina travniških ptic še gnezdijo. Zgodnja košnja uniči na primer 60 % mladičev kosca.

Podobno kot mladiči, se tudi veliko odraslih travniških ptic pred nevarnostjo ne umakne na pokošeni del travnika, pač pa do konca iščejo zavetje v nepokošeni travi. Na koncu poginejo pod zadnjim rezom kosilnice, v še zadnji nepokošeni zaplati trave.

---

<sup>7</sup> Ekološko pomembna območja so območja, ki pomembno prispevajo k ohranjanju biotske raznovrstnosti. Določena so z Uredbo o ekološko pomembnih območjih iz leta 2004. Mednje so vključena vsa območja Natura 2000 ter nekatere druge površine; skupno 52,2 % ozemlja Slovenije.

## (Pod)ukrep SKOP/KOP: Ohranjanje posebnih traviščnih habitatov (HAB)

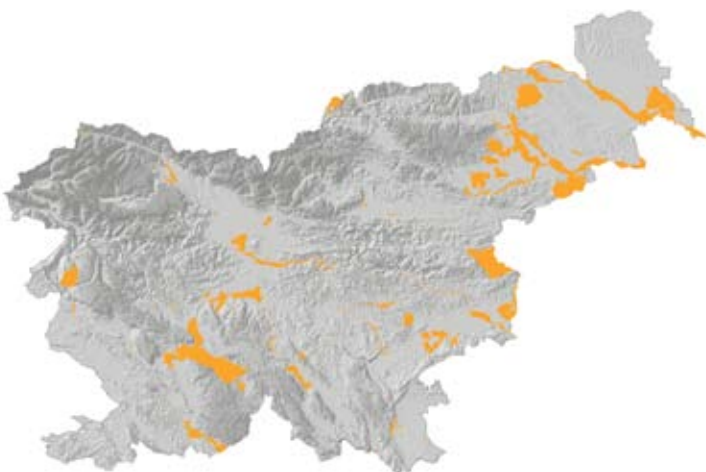
(Pod)ukrep je namenjen ohranjanju biotsko pestrih travnikov, na katerih so življenjski prostor našle ogrožene rastline in živali. Poseben poudarek je namenjen varstvu travniških ptic kmetijske krajine. Kmetovalci, ki se vključijo v ta (pod)ukrep, kosijo travnike po 15. juliju, s čimer živalim in rastlinam omogočijo uspešen razvoj do odrasle faze.

### Ali je na vaši travniški površini možno uveljavljati (pod)ukrep HAB?

Da, če se nahaja na določenih ekološko pomembnih območjih, ki so prikazana na karti. To so: Banjšice, Ljubljansko barje, Dravsko polje, Jovsi, Kozjansko - Sotla, sotočje Save Bohinjke in Save Dolinke, osrednji del Slovenskih Goric, Šentjernejsko polje, porečje Nanoščice, travniki ob Radulji, reki Reki in Muri ter druga. Skupen obseg površin, namenjen uveljavljanju tega (pod)ukrepa, je 124.080 ha.

Pogoji in zahteve pri izvajanju (pod)ukrepa se razlikujejo glede na to, ali je kmetovalec ostal v shemi SKOP ali pa je vključen v novo shemo KOP:

- velja za KOP:
  - **paša, košnja in spravilo se opravijo šele po cvetenju trav in speljavi mladičev ogroženih vrst ptic, to je po 15. juliju;**
  - osnovna obtežba z živino za kmetijska gospodarstva mora biti od 0,2 do 1,9 GVŽ/ha;
  - uporaba mineralnih gnojil in fitofarmacevtskih sredstev ni dovoljena;
  - kmetijsko gospodarstvo ne sme proizvajati presežkov živinskih gnojil.
- velja za SKOP:
  - **v primeru pašne rabe travišča obtežba živali do 15. junija ne sme presegati 0,75 GVŽ/ha, v primeru košne rabe pa sta košnja in spravilo dovoljena šele po cvetenju trav (to je po 15. juliju na območju osrednje Slovenije);**
  - osnovna obtežba z živino za kmetijska gospodarstva mora biti od 0,5 do 1,9 GVŽ/ha kmetijskih zemljišč v uporabi.
- velja za SKOP in KOP:
  - obstoječe robne pasove dreves in živih mej je treba obrezovati in redčiti vsako drugo leto;
  - opravljen izobraževalni program;
  - obvezno vodenje evidenc o vseh delovnih opravilih.



Površine, na katerih je možno uveljavljati (pod)ukrep HAB. Vir: MKGP

---

Natančnejši pregled območij (pod)ukrepa HAB je možen na spletni strani <http://rkg.gov.si/GERK>, v javno dostopni aplikaciji "Spletni pregledovalnik GERK/RABA", kjer med kontrolnimi sloji za tekoče leto vključite plast "Posebni traviščni habitati (HAB\_07)".

---

## Podukrep KOP: Ohranjanje travniških habitatov metuljev (MET)

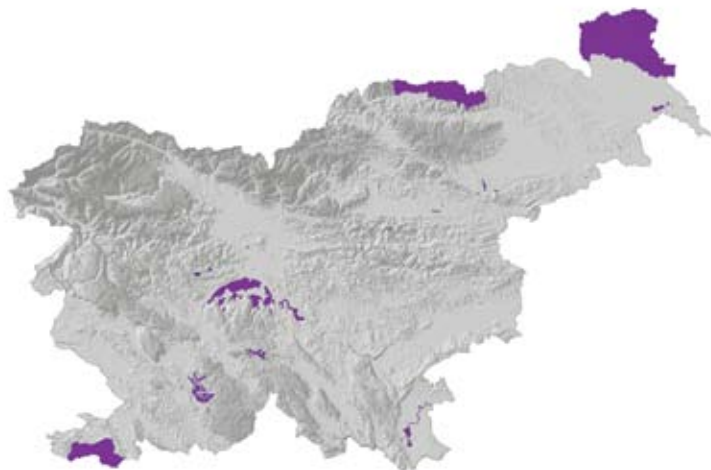
Cilj tega podukrepa je povečanje deleža takih travniških površin, ki omogočajo uspešno razmnoževanje ogroženih rastlinskih in živalskih vrst, še posebej ogroženih travniških vrst metuljev na določenih ekološko pomembnih območjih. S prilagojenim časom košnje oziroma paše omogočamo uspešen razvoj do odrasle živali za tiste vrste metuljev, pri katerih razvoj poteka na steblih rastlin v juliju in avgustu. Med 1. julijem in 20. avgustom, to je v času razvoja metuljev na travniških hranilnih rastlinah, košnja in paša nista dovoljeni, lahko pa se paša ali košnja in spravilo izvajajo pred 1. julijem in po 20. avgustu.

### Ali je na vaši travniški površini možno uveljavljati podukrep MET?

Da, če se nahaja na določenih ekološko pomembnih območjih, ki so prikazana na karti: Goričko, Kobansko, porečje Dragonje, Ljubljansko barje (del) in še nekatera druga. Skupen obseg površin, namenjen uveljavljanju tega podukrepa, je 91.314 ha.

### Zahteve pri izvajanju podukrepa:

- **med 1. julijem in 20. avgustom, to je v času razvoja metuljev na travniških hranilnih rastlinah, košnja in paša nista dovoljeni;** paša ali košnja in spravilo se lahko izvajajo pred 1. julijem in po 20. avgustu;
- osnovna obtežba z živino na kmetijskem gospodarstvu mora biti od 0,2 do 1,9 GVŽ/ha kmetijskih zemljišč v uporabi;
- obstoječe robne pasove dreves in živih mej je treba obrezovati in redčiti vsako drugo leto;
- uporaba mineralnih gnojil in fitofarmaceutskih sredstev ni dovoljena;
- kmetijsko gospodarstvo ne sme proizvajati presežkov živinskih gnojil;
- uporablja se lahko le kompost, pridelan na kmetijskih gospodarstvih;
- opravljen izobraževalni program (vsaj 4 ure letno);
- obvezno vodenje evidenc o vseh delovnih opravilih.



*Površine, na katerih je možno uveljavljati podukrep MET. Vir: MKGP*

---

Natančnejši pregled območij (pod)ukrepa MET je možen na spletni strani <http://rkg.gov.si/GERK>, v javno dostopni aplikaciji "Spletni pregledovalnik GERK/RABA", kjer med kontrolnimi sloji za tekoče leto vključite plast "Traviščni habitati metuljev (MET\_07)".

---

## Podukrep KOP: Ohranjanje steljnikov (STE)

V sklopu kmetijsko okoljskih plačil se od leta 2007 dalje izvaja podukrep Ohranjanje steljnikov (STE), ki pa nima nič skupnega z belokranjskimi steljniki - to je s površinami, poraslimi z redkimi brezami in orlovo praproto. Steljniki, ki so predmet tega podukrepa, so travniki, ki se kosijo enkrat letno v poznem poletju ali jeseni. Tako jih imenujemo zato, ker je pozno košena trava uporabna le za steljo (nastil živali). Cilj podukrepa je povečanje obsega travnišč, ki omogočajo uspešno razmnoževanje ogroženih rastlinskih in živalskih vrst ter razmnoževanje ekološko najzahtevnejših ogroženih travniških vrst ptic in metuljev na ekološko pomembnih območjih. Temu je prilagojen tudi datum prve košnje oz. paše, ki sta dovoljeni šele po 25. avgustu.

### Ali je na vaši travniški površini možno uveljavljati podukrep STE?

Da, če se nahaja na določenih ekološko pomembnih območjih, ki so prikazana na karti: Goričko, Ljubljansko barje, porečje Nanoščice, Reka (Velika voda) in Skobčev mlin. Skupen obseg površin, namenjen uveljavljanju tega podukrepa, je 59.570 ha.

### Zahteve pri izvajanju podukrepa:

- **prva košnja ali paša dovoljena po 25. avgustu;**
- osnovna obtežba z živino na kmetijskem gospodarstvu mora biti od 0,2 do 1,9 GVŽ/ha kmetijskih zemljišč v uporabi;
- obstoječe robne pasove dreves in živih mej je treba obrezovati in redčiti vsako drugo leto;
- uporaba mineralnih gnojil in fitofarmacevtskih sredstev ni dovoljena;
- kmetijsko gospodarstvo ne sme proizvajati presežkov živinskih gnojil;
- uporablja se lahko samo kompost, pridelan na kmetijskih gospodarstvih;
- opravljen izobraževalni program (vsaj 4 ure letno);
- obvezno vodenje evidenc o vseh delovnih opravilih.



*Površine, na katerih je možno uveljavljati podukrep STE. Vir: MKGP*

---

Natančnejši pregled območij (pod)ukrepa STE je možen na spletni strani <http://rkg.gov.si/GERK>, v javno dostopni aplikaciji "Spletni pregledovalnik GERK/RABA", kjer med kontrolnimi sloji za tekoče leto vključite plast "Steljniki (STE\_07)".

---

## Podukrep KOP: Ohranjanje habitatov ptic vlažnih ekstenzivnih travnikov na območjih Natura 2000 (VTR)

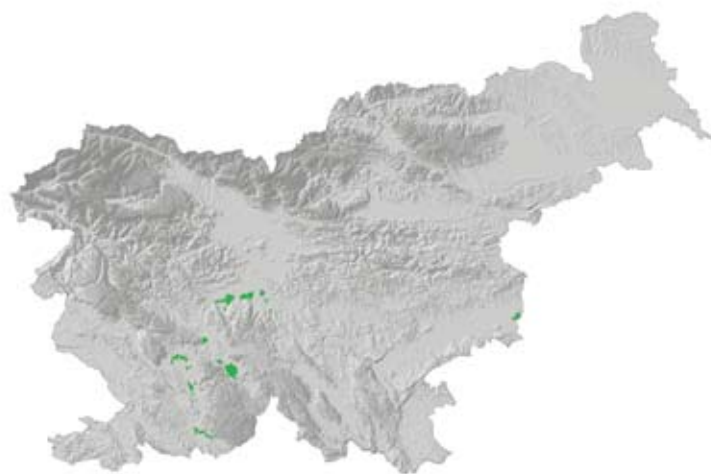
Cilj podukrepa je ohranjanje vlažnih ekstenzivnih travnikov, na katerih prebivajo ogrožene travniške ptice. Podukrep je nastal kot odziv na drastično upadanje populacij ptic vlažnih travnikov v zadnjem desetletju. Spodbuja ohranjanje vlažnih travnikov in elementov mozaične kulturne krajine (mejice, posamezni grmi in drevesa, obvodna vegetacija) kot tudi pticam prijazne kmetijske tehnike. Hkrati varuje ptice, ki na njih prebivajo ali pa si na tleh travnika celo spletajo gnezdo. To so recimo kosce, veliki škurh, priba, prepelica in repaljščica. Ogroža jih intenzivno kmetijstvo, še zlasti zgodnja košnja, ki lahko uniči celoten zarod. Pašna raba na travniških površinah, ki so predmet tega podukrepa, ni možna, prva košnja pa je možna po 1. avgustu, s čimer se omogoči uspešno speljavo mladičev. Na GERK-u, ki je večji od 1 ha, je obvezno izvajanje tipa košnje iz sredine travnika navzven.

### Ali je na vaši travniški površini možno uveljavljati podukrep VTR?

Da, če se posamezne površine (GERK) nahajajo na izbranih osrednjih (najugodnejših) območjih ptic vlažnih ekstenzivnih travnikov znotraj območij Natura 2000, in sicer: Ljubljansko barje, Cerkniško jezero, Planinsko polje, Nanoščica, Jovsi, dolina Reke ter Pivško. Skupen obseg naštetih izbranih osrednjih območij Natura 2000 znaša 7.321 ha travniških površin.

### Zahteve pri izvajanju podukrepa:

- **prva košnja je možna po 1. avgustu;**
- pašna raba na travniških površinah, ki so predmet tega podukrepa, ni možna;
- na GERK-u, ki je večji od 1 ha, je obvezno izvajanje tipa košnje iz sredine travnika navzven;
- osnovna obtežba z živino na kmetijskem gospodarstvu mora biti od 0 do 1,9 GVŽ/ha kmetijskih zemljišč v uporabi;
- uporaba mineralnih gnojil in fitofarmaceutskih sredstev ni dovoljena;
- kmetijsko gospodarstvo ne sme proizvajati presežkov živinskih gnojil;
- opravljen izobraževalni program (vsaj 4 ure letno);
- obvezno vodenje evidenc o vseh delovnih opravilih.



*Površine, na katerih je možno uveljavljati podukrep VTR. Vir: MKGP*

---

Natančnejši pregled območij (pod)ukrepa VTR je možen na spletni strani <http://rkg.gov.si/GERK>, v javno dostopni aplikaciji "Spletni pregledovalnik GERK/RABA", kjer med kontrolnimi sloji za tekoče leto vključite plast "Ptice vlažnih ekstenziv. travnikov na Naturi 2000 (VTR\_07)".

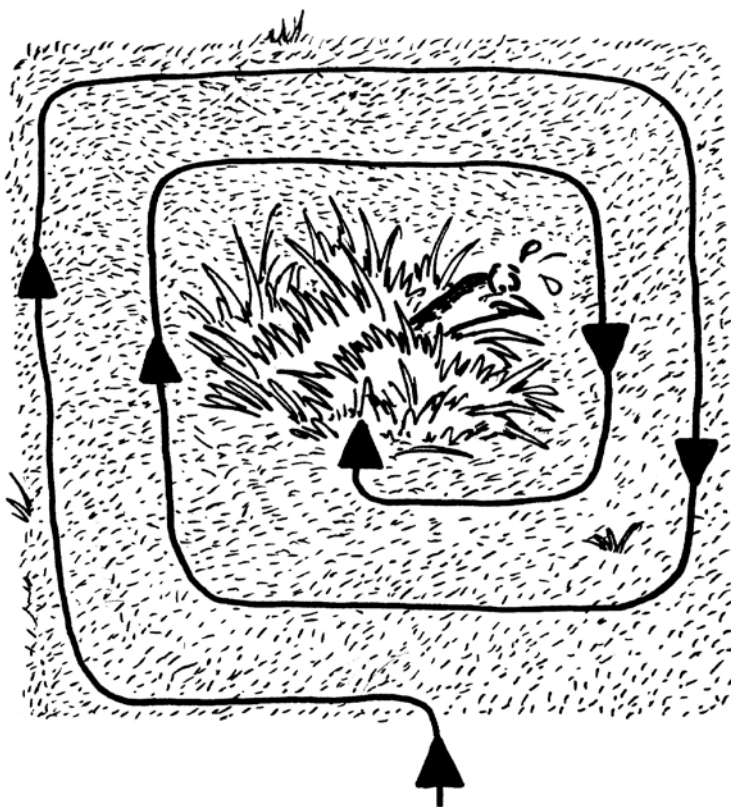
---

### Dodatna priporočila pri izvajanju podukrepa VTR:

- uporaba strižne kosilnice pri zmanjšani hitrosti;
- košnja na višini vsaj 10 cm nad tlemi;
- puščanje 3 do 5 m širokih nepokošenih pasov (primerno za GERK s površino nad 5 ha);
- enakomerno puščanje in vzdrževanje mejic, grmišč in posameznih dreves sredi GERK-a, širine 5 do 15 m (vendar skupna površina elementov ne sme znašati več kot 3 % celotnega GERK-a. Treba je upoštevati, da se v površino GERK-a lahko vštejejo vetrozaščitni pasovi, žive meje, omejki, mejice, jarki, kamnite ograje, suhozidi, razna sušila (kozolci, ostrvi ipd.) in kolovozi le, če so sestavni del tradicionalne kulturne krajine in dobre kmetijske prakse in če njihova širina ne presega dveh metrov).

Uvedba strojne košnje, zlasti tiste z visoko frekvenčnimi rotacijskimi kosilnicami, negativno vpliva na travniške ptice. Zaradi minimiziranja stroškov se košnja še vedno izvaja večinoma z roba parcele proti notranjosti, kar pa je za ptice in ostale živali, ki se gibljejo v travi, pogubno. Rešitev je košnja iz sredine travnika navzven, ki se priporoča za travnike, večje od 1 hektar.

Ilustracija: mag. Marjan Vaupotič



Za živali neustrezen (levo) in ustrezen tip košnje (desno).



## Podukrep KOP: Ohranjanje ekstenzivnih kraških pašnikov (EKP)

Podukrep EKP je namenjen ohranjanju ekstenzivnih kraških pašnikov, ki so zaradi določenih posebnosti (skeletna tla, plitva prst, podvržena poletni suši ipd.) manj produktivna in zato manj zanimiva za kmetijsko obdelavo. Večinoma se jih tradicionalno vzdržuje s pašno rabo. Ekstenzivni kraški pašniki so biotsko izredno pestri, z raznolikimi rastlinskimi in živalskimi vrstami ter z dobro ohranjenimi elementi mozaične kulturne krajine (mejice, posamična drevesa in grmi, suhozidi ipd.). Po vrstni pestrosti spadajo med najbogatejša življenjska okolja, tako v Sloveniji kot v Evropi. Z vzdrževanjem ekstenzivnih kraških pašnikov zato ohranjamo biotsko, pa tudi okoljsko, kulturno in krajinsko pestrost.

### Ali je na vaši površini možno uveljavljati podukrep EKP?

Plačilo se lahko uveljavlja za ekstenzivni kraški pašnik (GERK s šifro 1430), ki lahko vsebuje površine, ki po evidenci dejanske rabe sodijo v naslednje vrste dejanske rabe: 1300 - trajni travnik, 1410 – kmetijsko zemljišče v zaraščanju, 1500 – drevesa in grmičevje, 1600 – neobdelano kmetijsko zemljišče ali 1800 – kmetijsko zemljišče, poraslo z gozdnim drevjem. Te površine se morajo nahajati na območju, prikazanem na spodnji karti.

### Zahteve pri izvajanju podukrepa:

- površine, vključene v podukrep, se vzdržujejo s pašo, pri čemer:
  - je obvezna priprava načrta ureditve pašnika in paše,
  - mora biti površina, kjer se pasejo živali, ograjena in razdeljena na čredinke,
  - obdobje paše znotraj čredinke ne sme presegati 90 normalnih pašnih dni (normalni pašni dan je 1 GVŽ/dan),
  - mora paša na površini, ki je vključena v podukrep, dosegati najmanj 60 normalnih pašnih dni,
  - na pašniku se ne smejo pojavljati znaki preobremenjenosti ali degradiranosti površin;
- površine, vključene v podukrep se vzdržuje s čiščenjem, pri čemer:
  - čiščenja zarasti ni dovoljeno izvajati med 1. marcem in 15. avgustom, razen s pašo, ki je dovoljena preko celega leta,
  - je treba obvezno izvajati dodatno čiščenje in krčenje neželenih rastlin in grmičevja, ki se pojavi naknadno,
  - je dovoljena ozelenitev očiščenih površin s trosenjem senenega drobirja lokalnega izvora,
  - ni dovoljeno požiganje, dovoljeno pa je nadzorovano kurjenje lesnatih ostankov,
  - je treba ohranjati mejice,



Površine v Sloveniji, na katerih je možno uveljavljati podukrep EKP. Vir: MKGP

Natančnejši pregled območij podukrepa EKP je možen na spletni strani <http://rkg.gov.si/GERK>, v javno dostopni aplikaciji "Spletni pregledovalnik GERK/RABA", kjer med kontrolnimi sloji za tekoče leto vključite plast "Ekst. kraški pašniki".

- je treba obrezovanje in redčenje mejic izvajati vsako drugo leto, teh del pa ni dovoljeno izvajati od 1. marca do 30. septembra,
- se prednostno odstranjuje robinija, veliki pajesen, navadni derak in črni bor,
- se prednostno ohranja brinje, če je prisotno na travniku,
- je v primeru strojnega čiščenja (mulčenja) dovoljeno čiščenje, ki odstrani samo površinsko zarast, travna ruša pa se ohrani;
- na pašniku ni dovoljeno sajenje drevesnih in grmovnih vrst, razen naslednjih: puhasti hrast, cer, kraški gaber, črni gaber, mali jesen, divja češnja, skorš, brek, jerebika, mokovec, breza, glog in navadni brin;
- obtežba z živino na kmetijskem gospodarstvu mora biti od 0,2 GVŽ/ha do 1,9 GVŽ/ha kmetijskih zemljišč v uporabi;
- uporaba fitofarmaceutskih sredstev in dušičnih mineralnih gnojil ni dovoljena;
- kmetijsko gospodarstvo ne sme proizvajati presežkov živinskih gnojil;
- uporablja se lahko samo kompost, pridelan na kmetijskih gospodarstvih;
- opravljen izobraževalni program (vsaj 4 ure letno);
- obvezno vodenje evidenc o vseh delovnih opravilih in dnevnika paše.



*Vzdrževana travišča kraških pašnikov.*

## 3.2 UKREP IZRAVNALNIH PLAČIL NA OBMOČJIH Z OMEJENIMI MOŽNOSTMI ZA KMETIJSKO DEJAVNOST (UKREP OMD)

Pomemben ukrep za izboljšanje podeželja so izravnalna plačila na območjih z omejenimi možnostmi za kmetijsko dejavnost (ukrep OMD). Namenjen je kritju dodatnih stroškov, ki nastajajo na t.i. območjih OMD zaradi posebnih, težjih naravnih danosti, kar neugodno vpliva na kmetovanje in izrazito podraži pridelavo. V območja OMD je zajetih 74 % kmetijskih zemljišč Slovenije. Ukrep se v obliki plačil na hektar izvaja že od leta 2000 dalje.

Upravičenci do izravnalnih plačil so kmetijska gospodarstva, ki obdelujejo kmetijska zemljišča v območjih OMD, in sicer za vsa kmetijska zemljišča v uporabi. Najmanjša skupna površina na kmetijskem gospodarstvu, za katero je mogoče pridobiti izravnalno plačilo, je 1 hektar. Kmetijsko gospodarstvo mora izpolnjevati zahteve navzkrižne skladnosti. Upravičenec se obveže, da bo kmetijsko dejavnost opravljal še najmanj 5 let od prejema prvega izravnalnega plačila za ta namen.

Izravnalna plačila pomembno prispevajo k uresničitvi ciljev Nature 2000 ravno na marginalnih območjih in območjih, neugodnih za kmetovanje (visokogorska, kraška, poplavna območja Slovenije ipd.), kjer obstaja nevarnost opuščanja in zaraščanja kmetijskih zemljišč. Tam se na pretežno ekstenzivnih kmetijskih površinah s pašo ali košnjo vsaj enkrat letno ohranjajo kmetijska zemljišča v rabi. Ekstenzivna raba kmetijskih zemljišč ob poznavanju zahtev rastlinskih in živalskih vrst v največji meri ohranja življenjska okolja na območjih Natura 2000 in jih s tem varuje na eni strani pred zaraščanjem v primeru opuščanja kmetovanja in na drugi strani pred siromašenjem vrst v primeru intenziviranja kmetovanja. Ker so do izravnalnih plačil upravičena kmetijska gospodarstva, ki imajo vsaj 1 hektar kmetijskih zemljišč v uporabi, so tovrstna plačila dodatna vzpodbuda za manjše kmetije, da se odločijo za izvajanje tega ukrepa.



Foto: Silvo Kranjčec

*Košnja strmih travnikov na območjih z omejenimi možnostmi za kmetijsko dejavnost zahteva veliko vložene delo.*

---

Izravnalna plačila ukrepa OMD prispevajo k doseganju ciljev Nature 2000, saj vzpodbujajo kmetovanje v območjih s slabšimi naravnimi danostmi, s čimer se ohranja obdelanost slovenskega podeželja in preprečuje zaraščanje kmetijskih površin. Večina območij Natura 2000 se nahaja znotraj območij OMD.

Natančnejši pregled območij OMD je možen na spletni strani <http://rkg.gov.si/GERK>, v javno dostopni aplikaciji "Spletni pregledovalnik GERK/RABA", kjer med kontrolnimi sloji za tekoče leto vključite plasti "OMD\_DO\_08", "OMD\_HGO\_08" in "OMD\_PO\_08".

---

### 3.3 NEPOSREDNA PLAČILA

Slovenija je v letu 2007 začela izvajati reformo skupne kmetijske politike in na področju neposrednih plačil prešla iz proizvodno vezanih plačil na regionalni model sheme enotnega plačila. Že ime samo pove, da plačilo po novem ni več vezano na proizvodnjo, pač pa kmetovalec prejme enak znesek pomoči na upravičeno površino, neodvisno od količine in vrste pridelka. S tem se kmetovalci lahko sami odločajo, kaj bodo pridelovali in se prilagajajo razmeram na trgu.

Osnova za izplačilo regionalnega plačila so dodeljene plačilne pravice. Plačilne pravice niso vezane na točno določeno površino, pač pa se jih lahko uveljavlja na vseh kmetijskih zemljiščih, ki so določena kot upravičena za uveljavljanje plačilnih pravic<sup>8</sup>. To pomeni, da se lahko na primer plačilne pravice za njivsko površino (z višjo vrednostjo regionalnega plačila) uveljavljajo na travniških površinah in obratno. Kmetovalci morajo za pridobitev neposrednih plačil izpolnjevati zahteve navzkrižne skladnosti (več o navzkrižni skladnosti v 4. poglavju).



Foto: Tina Šušmelj

*Travniki na Cerkljskem polju.*

---

Neposrednih plačil so od leta 2007 dalje deležne tudi travniške površine, kar na območjih Natura 2000 predstavlja dodatno finančno vzpodbudo za obdelavo travniških površin. Kmetovalec mora za pridobitev neposrednih plačil izpolnjevati tudi zahteve navzkrižne skladnosti, ki med drugim segajo na področje varovanja okolja in s tem pripomore k doseganju ciljev Nature 2000.

---

<sup>8</sup> Kmetijska zemljišča, upravičena za uveljavljanje plačilnih pravic, so opredeljena v Uredbi o neposrednih plačilih v kmetijstvu (Ur. list RS, št. 113/2009).

# 4 Navzkrižna skladnost na območjih Natura 2000

Navzkrižna skladnost sestoji iz standardov oz. zahtev iz različnih področij v povezavi s kmetovanjem ter določa način kontrole in sankcioniranja le-teh. K izpolnjevanju zahtev navzkrižne skladnosti so zavezana kmetijska gospodarstva, ki vlagajo zahtevke za neposredna plačila, ukrep OMD, podukrepe KOP in nekatera druga. Na območjih Natura 2000 je poleg ostalih standardov obvezno izvajanje dodatnega standarda – to je standarda za ohranjanje habitatov. V precejšnji meri so zahteve navzkrižne skladnosti že ustaljena praksa slovenskih kmetij.

Navzkrižna skladnost<sup>9</sup> od kmetovalcev zahteva izpolnjevanje minimalnih zahtev, ki povzemajo evropsko in domačo zakonodajo na področju varovanja okolja, dobrega počutja živali ter zdravja ljudi, živali in rastlin. Zahteve navzkrižne skladnosti večinoma niso nove, saj so mnoge izmed njih kmetovalci morali izvajati že v okviru veljavne zakonodaje in »načel dobre kmetijske prakse in dobrega gospodarja«. Zahteve so razdeljene po standardih, vseh standardov pa je 19. V nadaljevanju so predstavljeni trije standardi, ki med vsemi najbolj neposredno prispevajo k ohranjanju območij Natura 2000. To so: standard za dobre kmetijske in okoljske pogoje pri kmetovanju, standard za ohranjanje živalskih vrst in standard za ohranjanje habitatov. Slednji velja izključno za kmetijska gospodarstva na območjih Natura 2000.

## Način kontrole in sankcioniranje zahtev navzkrižne skladnosti

Izpolnjevanje vseh zahtev navzkrižne skladnosti se preverja na celotnem kmetijskem gospodarstvu (z izjemo gozdnih površin). Kontrola se izvaja skozi celo leto. Na podlagi seštevka ocen kršitev se določi odstotek znižanja upravičenih plačil. Namen navzkrižne skladnosti ni zniževanje plačil, temveč doseči izpolnjevanje zahtev s strani kmetovalca.

### 4.1 STANDARD ZA DOBRE KMETIJSKE IN OKOLJSKE POGOJE PRI KMETOVANJU

Standard za dobre kmetijske in okoljske pogoje določa minimalne zahteve v ravnanju z vsemi kmetijskimi zemljišči na kmetijskem gospodarstvu, in sicer glede preprečevanja erozije tal, ohranjanja ravnih organske snovi v tleh, ohranjanja strukture tal ter vzdrževanja zemljišč oziroma življenjskih okolij rastlin in živali.

<sup>9</sup> Pravna podlaga za navzkrižno skladnost je Uredba o predpisanih zahtevah ravnanja ter dobrih kmetijskih in okoljskih pogojih pri kmetovanju.

Foto: SOKol ARSO



*Terase varujejo tla pred erozijo.*

Foto: SOKol ARSO



*Da bi izkoristili prazno njivo, kmetje jeseni posejejo facelijo za tako imenovano zeleno gnojenje in čebeljo pašo.*

Foto: SOKol ARSO



*Kurjenje žetvenih ostankov v naravi ni dovoljeno.*

---

**Zahteva:** Med vegetacijsko dobo morajo biti kmetijska zemljišča prekrita z rastlinskim pokrovom. Kjer so terase edini možni način varstva tal pred erozijo, se jih ohranja. Na GERK-ih z vrsto rabe njiva, ki imajo srednji naklon 15 % ali več, je treba v času med 15. novembrom in 15. februarjem upoštevati vsaj enega izmed naslednjih ukrepov: oranje po plastnicah, ohraniti strnišča ali vzpostaviti ozelenitev.

Erozijo prsti zmanjšamo z zatravljanjem, mulčenjem, takojšnjo setvijo po žetvi in s pravilno uporabo ustrezne mehanizacije. Prek zime naj zemljišča ne ostanejo brez zelenega pokrova ali vsaj žetvenih ostankov.

Na nagnjenih površinah (nad 20 % naklona) erozijo preprečujemo z oranjem vzporedno po plastnicah in s terasiranjem.

---

---

**Zahteva:** V triletnem obdobju mora biti upoštevan ustrezen kolobar.

Na kmetijskem gospodarstvu je obvezen ustrezen kolobar na najmanj polovici njivskih površin. Kot ustrezen kolobar se šteje vsak kolobar, ki ustreza izbrani tehnologiji pridelave in lahko kot takega štejeemo že dveletni kolobar, priporočljiv pa je triletni kolobar.

Kolobar naj ima ustrezen delež okopavin in zrnatih stročnic. Trave, detelje, travnodeteljne mešanice in deteljnotravne mešanice na njivskih površinah so del kolobarja in so na isti površini lahko dlje kot 3 leta. Praha, podsevkki in dosevkki se štejejo kot sestavni del kolobarja. Monokulture (vsako leto ista vrsta rastline na isti površini) so načeloma nezaželene, saj zelo negativno vplivajo na biološko ravnovesje v tleh. Koruza se na isti površini ne sme pridelovati dlje od treh let, razen če se uporabijo podsevkki ali dosevkki.

---

---

**Zahteva:** Prepovedano je kurjenje žetvenih ostankov na njivi.

Kurjenje žetvenih ostankov je prepovedano, ker onesnažuje okolje ter zmanjšuje organsko snov v tleh in biološko aktivnost tal.

Žetvene ostanke je priporočljivo zaorati v tla, saj tla s tem obogatimo s humusom in večamo aktivnost mikroorganizmov.

---

Foto: SOkol ARSO



Globina kolesnic kmetijskih strojev ne sme presegati 20 cm.

---

**Zahteva: Na pretežnem delu zemljišč ne sme biti očitnih sledi uporabe neprimerne mehanizacije.**

Strukturo tal ohranjamo z uporabo ustreznih kmetijskih strojev, ki so prilagojeni tipu tal, z ustrezno globino oranja, z občasnim globokim rahljanjem tal in z vzdrževanjem drenaže. Pri obdelavi je treba upoštevati razmočenost tal; na suhih tleh ne uporabljamo rotirajočih strojev, na mokrih tleh pa ne uporabljamo težkih kmetijskih strojev. Nikoli ne obdelujemo zamrznjenih tal. Globina kolesnic na pretežnem delu parcele ne sme presegati 20 cm.

---

**Zahteva: Kmetijska zemljišča morajo biti obdelana vsako leto.**

Kmetovalec mora zemljišča redno vzdrževati z namenom ohranjanja življenjskih okolij rastlin in živali, in sicer s pašo, košnjo ali kombinacijo obeh, najkasneje do 15. oktobra tekočega leta. Če so živali na kmetijskem gospodarstvu, je treba zagotoviti minimalno obremenitev s pašnimi živalmi.

---

**Zahteva: Ohranjati je treba kmetijska zemljišča, ki ohranjajo tradicionalno podobo kulturne krajine ter v primeru večjih zemljiških operacij elemente krajinskih posebnosti (npr. mejice, vetrozaščitni pasovi, žive meje, omejki, jarki, kamnite ograje, suhozidi), kamor v območjih uspevanja oljk štejejo tudi skupine oljčnih dreves.**

---

**Zahteva: Oljčniki in vinogradi morajo biti obdelani in oskrbovani.**

---

**Zahteva: Vodno dovoljenje za namakanje kmetijskih površin mora biti izdano.**

Za uporabo vode za namakanje je treba pridobiti dovoljenje v skladu z Zakonom o vodah. Za uporabo kapnice vodno dovoljenje ni potrebno.

Foto: Tina Šušmelj



Tradicionalna kulturna krajina z oljčniki v okolici Ospa pod Kraškim robom.

Foto: arhiv MKGP



Namakanje površin.

## 4.2 STANDARD ZA OHRANJANJE ŽIVALSKIH VRST

Zaradi ogroženosti nekaterih prostoživečih rastlinskih in živalskih vrst so se države Evropske unije odločile za njihovo zaščito pred namernim pobijanjem oziroma uničevanjem. Standard za ohranjanje živalskih vrst od kmetovalca zahteva izpolnjevanje ene zahteve. Zahteva se preverja preko uradnih sodnih evidenc, in sicer, če je nosilec kmetijskega gospodarstva pravnomočno obsojen za prekršek oziroma kaznivo dejanje kršenja predpisov, ki se nanašajo na zavarovane prostoživeče rastline in živali<sup>10,11</sup> ter predpisov, ki urejajo obdobje in način lova<sup>12,13</sup>. Seznami zavarovanih vrst so objavljeni v prilogah uredb.

Foto: Božidar Šere



Črnočeli srakoper je kritično ogrožena in zavarovana vrsta.

**Zahteva: Nosilcu ni bila izdana pravnomočna odločba ali sodba za prekršek ali sodba za kaznivo dejanje za:**

- zavestno poškodovanje, zastрупitev, usmrtitev, odvzem iz narave, lov, ujetje, vznemirjanje, uničevanje gnezd, zadrževanje v ujetništvu, prevažanje, prenašanje, prodajo, zamenjavo, ponujanje za prodajo ali zamenjavo zavarovanih vrst ptic;
- kršenje prepovedi pri opravljanju lova na zavarovane vrste ptic;
- lov lovnih vrst ptic izven lovnih dob;
- uporabo pasti stopalke in pasti, ki ne omogočajo selektivnega lova pri lovu ne glede na vrsto živali in
- zavestno uničevanje rastlin določenih zavarovanih rastlinskih vrst iz narave (zlasti trganje, rezanje, ruvanje in odvzem iz narave, poškodovanje ali zbiranje ter posedovanje).

## 4.3 STANDARD ZA OHRANJANJE HABITATOV

Za ohranjanje biotske raznovrstnosti rastlinskih in živalskih vrst je treba ohranjati njihov življenjski prostor. To dosežemo s preprečevanjem zaraščanja travniških površin, z ohranjanjem vitalnosti ekstenzivnih sadovnjakov in z ohranjanjem mejic. Standard za ohranjanje habitatov zato od kmetovalca zahteva izpolnjevanje treh zahtev:

<sup>10</sup> Uredba o zavarovanih prosto živečih živalskih vrstah (Uradni list RS, št. 46/2004 in 109/2004)

<sup>11</sup> Uredba o zavarovanih prosto živečih rastlinskih vrstah (Uradni list RS, št. 46/2004 in 110/2004)

<sup>12</sup> Zakon o divjadi in lovstvu (Uradni list RS, št. 16/2004)

<sup>13</sup> Uredba o določitvi divjadi in lovnih dob (Uradni list RS, št. 101/2004)





Pašnik ob gozdu v Skornem pri Šoštanju.



Ekstenzivni sadovnjak v Skornem pri Šoštanju.



Mejica na Krasu.

**Zahteva: Travniške površine morajo biti vzdrževane (popašene, pokošene) vsaj enkrat na leto, najkasneje do 15. oktobra tekočega leta, in se ne smejo zaraščati** (velja le za tista območja Natura 2000, za katera je ohranjanje travniških površin navedeno kot varstveni cilj v Uredbi o posebnih varstvenih območjih).

Cilj zahteve je ohraniti obseg in pestrost rastlinskih in živalskih vrst travniških površin na območjih Natura 2000.

Če na delih travniških površin opazimo začetke procesov zaraščanja, izvedemo čiščenje.

**Zahteva: Zatravljena površina ekstenzivnih sadovnjakov mora biti vzdrževana vsaj enkrat na leto, najkasneje do 15. oktobra tekočega leta, in se ne sme zaraščati** (velja le za tista območja Natura 2000, za katera je ohranjanje ekstenzivnih sadovnjakov navedeno kot varstveni cilj v Uredbi o posebnih varstvenih območjih).

Vzdrževanje ekstenzivnih sadovnjakov je pomembno predvsem za ptice kmetijske kulturne krajine, ki so v Sloveniji izmed vseh vrst ptic najbolj ogrožene. Te vrste ptic rade gnezdiijo v ekstenzivnih travniških sadovnjakih zaradi prisotnosti hrane (žuželk) in ustreznih mest (dupel) za gnezdenje.

Če na delih travniških površin opazimo začetke procesov zaraščanja, izvedemo čiščenje teh delov zemljišč.

**Zahteva: Krčenje, obrezovanje in redčenje mejic ni dovoljeno od obdobja olistanja mejice do 30. septembra oz. na Primorskem od 15. marca do 30. septembra** (velja za vsa območja Natura 2000).

V obdobju, ko krčenje in redčenje mejic ni dovoljeno, predstavljajo mejice gnezdišče za ptice ali ključni prostor za razmnoževanje nekaterih vrst metuljev in drugih živali, zato se živali ne sme vznemirjati.

Pomembno je poudariti, da je izven navedenega obdobja vzdrževanje (redčenje, obrezovanje) mejic nujno potrebno, saj s tem preprečujemo njihovo pretirano razrast in zagotavljamo pretočnost vodnih jarkov, v primeru da mejice rastejo ob njih.

Če na obrobni delih zemljišč opazimo začetke procesov zaraščanja, ki mejico širijo za več kot 2 m od roba zarisanega GERK-a, se izvede čiščenje teh delov zemljišč oz. obrezovanje mejic.

---

## Kje lahko izvem več?

### Področje kmetijstva:

- Ministrstvo za kmetijstvo, gozdarstvo in prehrano, Dunajska 22, 1000 Ljubljana  
tel. (01) 478 9000; gp.mkgp@gov.si
- Agencija Republike Slovenije za kmetijske trge in razvoj podeželja, Dunajska 160, 1000 Ljubljana  
tel. (01) 580 7792; aktrp@gov.si
- Kmetijsko gozdarska zbornica Slovenije (ter območni kmetijsko gozdarski zavodi), Celovška 135, 1000 Ljubljana  
tel. (01) 513 6600; kgzs@kgzs.si
- spletna stran za pregledovanje prostorskih podatkov (GERK, RABA, kontrolni sloji za ukrepe kmetijske politike, DKN, ortofoto itd.)  
za vso Slovenijo: <http://rkg.gov.si/GERK>, v javno dostopni aplikaciji "Spletni pregledovalnik GERK/RABA"

### Področje narave:

- Ministrstvo za okolje in prostor, Dunajska 48, 1000 Ljubljana  
tel. (01) 478 7400; gp.mop@gov.si
  - spletna stran o Naturi 2000: <http://www.natura2000.gov.si/>
  - Zavod Republike Slovenije za varstvo narave, Dunajska 22, 1000 Ljubljana  
tel. (01) 230 9500; zrsvn.oe@zrsvn.si
  - Društvo za opazovanje in proučevanje ptice Slovenije, Tržaška 2, 1000 Ljubljana  
tel. (01) 426 5875; dopps@dopps-drustvo.si
-

**Izdalo:** Ministrstvo za kmetijstvo, gozdarstvo in prehrano, Dunajska 22, 1000 Ljubljana

**Zastopa:** prof. dr. Milan Pogačnik, minister

**Avtorji:** Marta Hrustel Majcen, Tina Šušmelj, Miran Tisu

**Priprava kartografskega gradiva:** Tina Šušmelj

**Ilustracije:** mag. Marjan Vaupotič

**Fotografije:** Matjaž Bedjanič, Peter Buchner, Maja Cipot (BioPortal), dr. Tatjana Čelik, dr. Andrej Gogala, Marta Jakopič (BioPortal), mag. Matjaž Jež, dr. Mitja Kaligarič, Leon Kebe, Silvo Kranjec, Kajetan Kravos, Tomaž Mihelič, Dietmar Nill, mag. Slavko Polak, Matjaž Rotenhajzer, Mojca Rozman, Borut Rubinič, Božidar Šere, Tina Šušmelj, Miran Tisu, Martin Vernik, Barbara Vidmar, Sokol-Slike o okolju (<http://nfp-si.eionet.europa.eu/sokol>)

Fotografiji Maje Cipot sta bili posneti v projektu »1001 kal – 1001 zgodba o življenju« (Interreg IIIA Slovenija - Italija 2000-2006).

**Oblikovanje in grafična priprava:** Compress d.o.o.

**Naklada:** 10.000 kosov

**Leto izdaje:** 2010

---

CIP - Kataložni zapis o publikaciji  
Narodna in univerzitetna knjižnica, Ljubljana

63:502.131.1(497.4)  
574.2(497.4-751.3)

HRUSTEL-Majcen, Marta, 1962-

Kmetijstvo na območjih Natura 2000 / [avtorji Marta Hrustel Majcen, Tina Šušmelj, Miran Tisu ; ilustracije Marjan Vaupotič ; fotografije Matjaž Bedjanič ... et al.]. - Ljubljana : Ministrstvo za kmetijstvo, gozdarstvo in prehrano, 2010

ISBN 978-961-6761-07-9

1. Gl. stv. nasl. 2. Šušmelj, Tina 3. Tisu, Miran  
246662400

---

Tiskano na recikliranem papirju.



